

# D-Link®

## WIRELESS G MULTIFUNCTION PRINT SERVER



**DPR-1040**

Quick Installation Guide+  
Руководство по быстрой установке+  
Guía de Instalación Rápida+  
Guia de Instalação Rápida+  
快速安裝指南+  
Petunjuk Pemasangan Cepat+

**PRINT SERVER**

**D-Link®**

# Quick Installation Guide

This product can be set up using any current web browser, such as Internet Explorer 6 or Netscape Navigator 7.0



**DPR-1040**  
Wireless G Multifunction  
Print Server

## Before You Begin

This Quick Installation Guide provides you with step-by-step instructions to set up your Multifunction (MFP) Print Server and start your printing tasks. The model you have purchased may be slightly different from those seen in the illustrations. For more detailed information regarding the Print Server, please refer to the User's Manual that is included in your installation CD.

**NOTE:** The images and setting values in this manual are FOR YOUR REFERENCE ONLY. The actual settings and values depend on your Print Server, system and network.

## Check Your Package Contents



**DPR-1040 Wireless G Multi-Function Print Server**



**CD-ROM (Software, Manual and Warranty)**



**Ethernet (CAT5 UTP) Cable**



**5V, 1.2A Power Adapter**



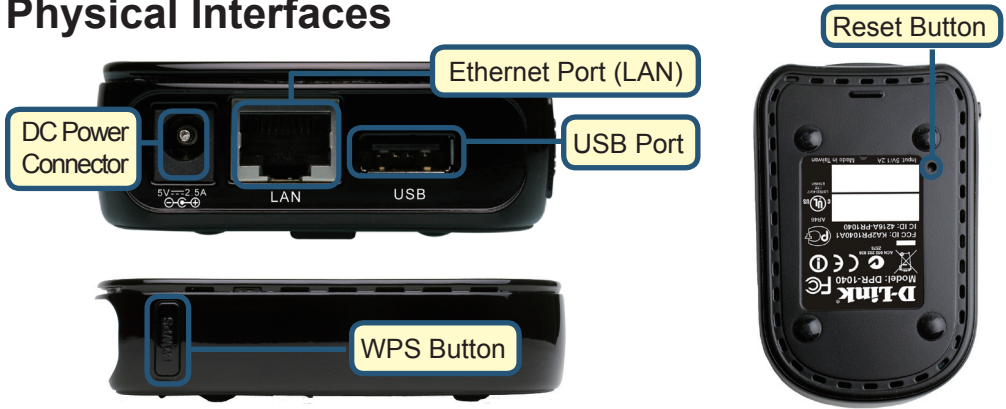
Using a power supply with a different voltage rating will damage this product and void its warranty.

If any of the above items are missing, please contact your reseller.

# 1

## EXTERNAL FEATURES

### Physical Interfaces



### USB Port

The DPR-1040's USB port is located on the rear panel. The port can be configured using the web configurator which allows users to configure settings through their web browser.

The default IP address of the DPR-1040 is automatically acquired from a DHCP server on the network. If a DHCP server cannot be found the default IP address for the DPR-1040 will be 192.168.0.10.

**NOTE :** The PC's IP address must be in the same subnet as the Print Server's IP address for the two devices to communicate. (For example, if the Print server's IP address is 192.168.0.10, with a subnet mask of 255.255.255.0, then your computer's IP address should be 192.168.0.x, where x is a value between 1-254, excluding 10.)

### Ethernet Port (LAN)

The Print Server's rear panel features an RJ-45 port for the connection of a 10/100Mbps CAT 5 Ethernet cable. The port supports the NWay protocol, allowing the Print Server to automatically detect or negotiate the transmission speed of the network.

### DC Power Connector

The DC power input connector is located on the Print Server's rear panel and is labeled DC 5V.

### Wi-Fi Protected Setup (WPS) Button

Press this button to use WPS to easily connect to a wireless network. For more information about this button, see **Section 5 - Wireless Setup**.

### Reset Button (Bottom Panel)

Press and release this button to reset the MFP Server. To restore the device to factory default settings, press and hold the button for three seconds until the USB LED on the front panel lights up and then release the button.

## 2

# LED INDICATORS

The top panel of the Print Server features four LED indicators:



### ■ Power

A steady blue light confirms that the Print Server is turned ON.

### ■ USB

A steady blue light indicates the printer is online and successfully connected to the print server. This light will also blink to indicate that data is being transferred between the print server and printer.

### ■ Link/Act

A steady blue light confirms that the Print Server has a connection to an Ethernet network. This light will also blink when receiving or transmitting data on the network.

### ■ Wireless Link/Act

A steady blue light confirms that the Print Server has a connection to a wireless network. This light will also blink when receiving or transmitting data on the network.

# 3

## HARDWARE INSTALLATION

**WARNING:** *There may be configuration problems if the Print Server is turned on without first establishing a network connection.*

Follow the steps below to avoid any complications during the hardware installation:

1. Confirm that the printer you will use to connect to the DPR-1040 is operating correctly.
2. When you have confirmed that the printer is operating correctly, switch its power OFF.
3. Confirm that your network is operating normally.
4. Using a CAT 5 Ethernet cable, connect the DPR-1040 Ethernet Port (labeled **LAN**) to the network.
5. While the printer is turned OFF, connect the USB printer cable to the printer and then to the USB port on the Print Server.
6. Switch on the printer.
7. Insert the power adapter's output plug into the DC 5V power socket on the rear panel of the Print Server.
8. Connect the other end of the power adapter into a power outlet. This will supply power to the Print Server. The blue LED on the Print Server's front panel should turn on.

# 4

## PS SOFTWARE INSTALLATION

**PS Software** (Windows Vista/XP/2003/2000) includes **PS-Link**. PS-Link can help you set up your printer for multifunction printing using your manufacturer's drivers. This utility can configure additional Print Server settings. Please refer to the user's manual for more information.

To install PS Software, insert the included installation CD into your computer's CD-ROM drive to initiate the auto-run program.

**NOTE:** If auto-run does not start you can access the CD-ROM contents in Windows by clicking **My Computer** > [**CD-ROM Drive Letter**].

### Installation

The content of the Installation CD-ROM includes:

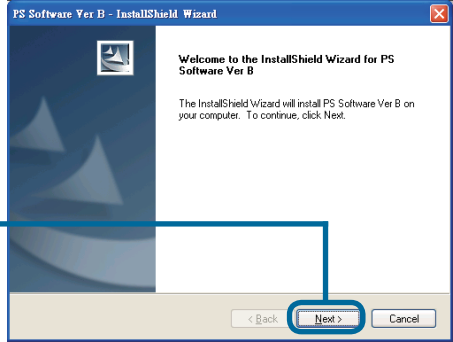
- **Install PS-Software** – click this to install the PS Software, which contains PS-Link.
- **View QIG** - click this to see the Quick Installation Guide in PDF format for step-by-step instructions of the print server Installation.
- **View Manual** – click this to see the User Manual in PDF format for more detailed information regarding the print server.
- **Adobe Reader** – click this to install Acrobat Reader onto your computer. This enables you to view the manual and Quick Installation Guide in PDF format.
- **Exit** – click to close the Auto-Run program.

# 4

## PS SOFTWARE INSTALLATION

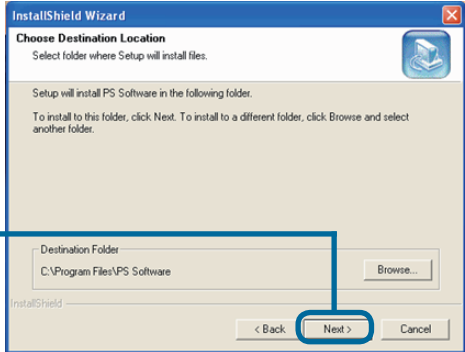
After clicking **Install PS Software** the following screen will appear.

Click **Next**.



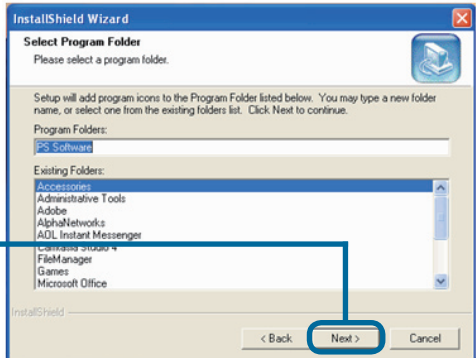
To change the default installation location, click **Browse**.

Click **Next**.



In this screen you can change the name of the installation folder. The default name is **PS Software**.

Click **Next**.

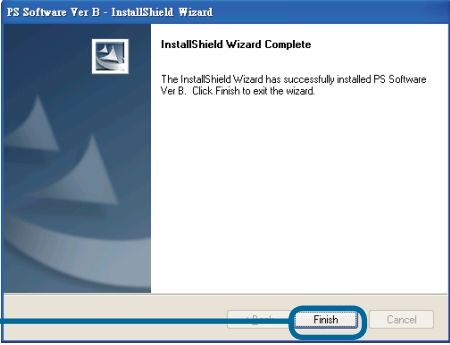


# 4

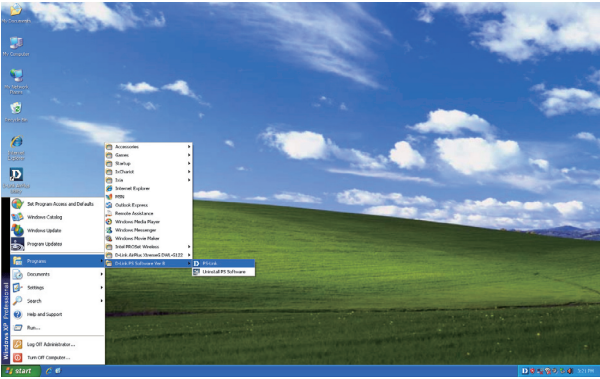
# PS SOFTWARE INSTALLATION

To finish the installation of the **PS Software**, click **Finish**.

Click **Finish**.



To access the utility, click **Start** > **Programs** > **PS Software** and click **PS Link**.





# 5

## WIRELESS SETUP

### WPS (Push Button Configuration)

WPS simplifies the process of connecting to a wireless network to a touch of a button. To use WPS you must have a WPS compatible wireless router, if you do not then you will need to manually configure the wireless connection in the web configurator (see **Web Configurator** below).

1. After following the hardware installation steps in section 3, ensure your wireless network is operating normally and that the print server and wireless router are close by. When ready, press the WPS button located on the side of the DPR-1040. The blue LED should start flashing repeatedly.
2. Within 120 seconds, press the WPS button located on the wireless router you will be connecting to. This button may also be located in the wireless router's web configuration pages labeled "Push Button Configuration (PBC)".
3. If successful, a wireless connection will be established between the two devices. This connection is secure and uses automatically generated encryption keys; you do not need to remember them.

**Note:** If you experience problems connecting to a device, please try again, your devices may be out of range. If you still experience problems, the device you're connecting to may be incompatible with the DPR-1040. Also, make sure you are connecting to a router or access point (AP).

### WEB CONFIGURATOR

1. After following the hardware installation steps in section 3, ensure your wireless network is operating normally. When ready, type the IP address of the DPR-1040 into your browser, the default IP address is **192.168.0.10**. If this does not work, use the PS-Link utility to find out the IP address.
2. Upon accessing the web configurator, click **Setup > Wireless Setup**.
3. On the next screen, enter the wireless network settings as provided by your network administrator.
4. Click **Apply Settings**, the DPR-1040 will restart and the wireless setup is complete.

**Note:** If your wireless connection does not work, check that you have entered the correct network settings into the **Wireless Setup** screen.

# Technical Support

You can find software updates and user documentation on the D-Link website.

## Tech Support for customers in

### Australia:

Tel: 1300-766-868

24/7(24Hrs, 7days a week) technical support

<http://www.dlink.com.au>

e-mail: [support@dlink.com.au](mailto:support@dlink.com.au)

### India:

Tel: 1800-222-002

9.00 AM to 9.00 PM. All days

<http://www.dlink.co.in/support/productsupport.aspx>

## Indonesia, Malaysia, Singapore and Thailand:

Tel: +62-21-5731610 (Indonesia)

Tel: 1800-882-880 (Malaysia)

Tel: +65 6501 4200 (Singapore)

Tel: +66-2-719-8978/9 (Thailand)

24/7, for English Support Only

<http://www.dlink.com.sg/support/>

e-mail: [support@dlink.com.sg](mailto:support@dlink.com.sg)

### Korea:

Tel: +82-2-2028-1815

Monday to Friday 9:00am to 6:00pm

<http://www.d-link.co.kr>

e-mail: [arthur@d-link.co.kr](mailto:arthur@d-link.co.kr)

### New Zealand:

Tel: 0800-900-900

24/7(24Hrs, 7days a week) technical support

<http://www.dlink.co.nz>

e-mail: [support@dlink.co.nz](mailto:support@dlink.co.nz)

# D-Link®

Building Networks for People

# Technical Support

You can find software updates and user documentation on the D-Link website.

## Tech Support for customers in

### Egypt:

Tel: +202-2919035 or +202-2919047  
Sunday to Thursday 9:00am to 5:00pm  
<http://support.dlink-me.com>  
Email: [support.eg@dlink-me.com](mailto:support.eg@dlink-me.com)

### Iran:

Te: +98-21-88880918, 19  
Saturday to Thursday 9:00am to 5:00pm  
<http://support.dlink-me.com>  
Email : [support.ir@dlink-me.com](mailto:support.ir@dlink-me.com) & [support@dlink.ir](mailto:support@dlink.ir)

### Israel:

Magshimim 20 St., Matalon center,  
Petach Tikva, Israel 49348  
Consumer support line: 03-9212886  
Business support line: 03-9212608

### Pakistan:

Tel: +92-21-4548158 or +92-21-4548310  
Monday to Friday 10:00am to 6:00pm  
<http://support.dlink-me.com>  
E-mail: [zkashif@dlink-me.com](mailto:zkashif@dlink-me.com)

### South Africa and Sub Sahara Region:

Tel: +27-12-665-2165  
08600 DLINK (for South Africa only)  
Monday to Friday 8:30am to 9:00pm South Africa Time  
<http://www.d-link.co.za>

### Turkey:

Tel: +90-212-2895659  
Monday to Friday 9:00am to 6:00pm  
<http://www.dlink.com.tr>  
e-mail: [turkiye@dlink-me.com](mailto:turkiye@dlink-me.com)  
e-mail: [support@d-link.co.za](mailto:support@d-link.co.za)

### U.A.E and North Africa:

Tel: +971-4-4278127 (U.A.E)  
Sunday to Thursday 9.00AM to 6.00PM GMT+4  
Web: <http://www.dlink-me.com>  
E-mail: [support.me@dlink-me.com](mailto:support.me@dlink-me.com)

### Saudi ARABIA (KSA):

Telephone : +966 01 217 0008  
Facsimile : +966 01 217 0009  
e-mail: [Support.sa@dlink-me.com](mailto:Support.sa@dlink-me.com)  
Saturday to Wednesday 9.30AM to 6.30PM  
Thursdays 9.30AM to 2.00 PM

# D-Link®

Building Networks for People

# D-Link®

## Руководство по быстрой установке

Это устройство может быть настроено с помощью любого web-браузера, например, Internet Explorer 6 или Netscape Navigator 7.0



### DPR-1040

Беспроводной  
многофункциональный  
принт-сервер 802.11g

## Прежде чем начать

Руководство по быстрой установке содержит пошаговые инструкции для установки принт-сервера и позволяет начать печать документов. Приобретенная модель может незначительно отличаться от показанной на иллюстрациях. За подробной информацией о принт-сервере, его компонентах, установке сетевого соединения и технической спецификации, пожалуйста, обратитесь к руководству пользователя на установочном компакт-диске для принт-сервера.

**ПРИМЕЧАНИЕ:** Иллюстрации и значения параметров в данном руководстве приведены ТОЛЬКО В КАЧЕСТВЕ ПРИМЕРА. Фактические настройки и значения зависят от принт-сервера, системы и сети.

## Проверьте содержимое комплекта



**DPR-1040 Многофункциональный  
принт-сервер USB**



**Компакт-диск (Программное обеспечение,  
руководство пользователя и гарантия)**



**Кабель Ethernet ( UTP 5 категории)**



**Адаптер питания  
постоянного тока  
5В, 1.2А**



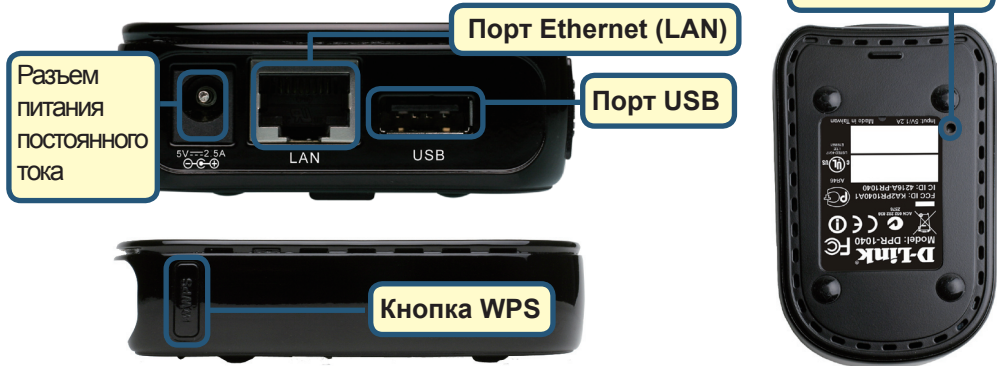
Использование источника питания с другим напряжением питания может привести к выходу из строя устройства и потере гарантии.

Если что-либо из перечисленного отсутствует, пожалуйста, обратитесь к поставщику.

# 1

## ФУНКЦИИ

### Интерфейсы



### Порт USB

USB-порт принтера DPR-1040 расположен на задней панели. Этот порт может быть настроен с помощью web-интерфейса управления.

По умолчанию на DPR-1040 установлено автоматическое получение IP-адреса от DHCP-сервера в сети. Если DHCP-сервер не найден, то IP-адрес для DPR-1040 по умолчанию 192.168.0.10.

**ПРИМЕЧАНИЕ:** IP-адрес компьютера должен быть из той же подсети, что IP-адрес принт-сервера для коммуникации двух устройств (например, IP-адрес принт-сервера - 192.168.0.10 с маской подсети 255.255.255.0, IP-адрес компьютера должен быть такой - 192.168.0.x, где x – это значение между 1-254, за исключением 10.)

### Порт Ethernet (LAN)

На задней панели принт-сервера располагается порт с разъемом RJ-45 для подключения кабеля Ethernet 10/100 Мбит/с Кат.5. Этот порт поддерживает протокол автоопределения скорости NWay, что позволяет принт-серверу автоматически определять и согласовывать скорость передачи в сети.

### Разъем питания постоянного тока

Разъем питания постоянного тока расположен на задней панели принт-сервера и обозначен как DC 5V.

### Кнопка Wi-Fi Protected Setup (WPS)

Использование кнопки WPS позволяет облегчить подключение к беспроводной сети. Для получения более подробной информации об этой кнопке обратитесь, пожалуйста, к Разделу 5 – Установка беспроводной сети.

### Кнопка Reset (на нижней панели)

Нажмите и отпустите эту кнопку для перезагрузки принт-сервера. Для возврата к заводским настройкам нажмите и удерживайте эту кнопку в течение трех секунд, пока индикатор USB на передней панели не загорится, затем отпустите кнопку.

## 2 ИНДИКАТОРЫ

Передняя панель принт-сервера содержит 4 индикатора:



### ■ Power

Постоянный синий свет указывает на то, что принт-сервер включен.

### ■ USB

Непрерывный синий свет указывает на нахождение принтера в сети и надежное соединение с принт-сервером. Мигание индикаторов указывает, что данные передаются между принт-сервером и принтером.

### ■ Link/Act

Постоянный синий свет указывает на надежное соединение принт-сервера с сетью Ethernet. Часто мигающий индикатор указывает, что принт-сервер передает или получает данные по сети.

Эти три индикатора также используются принт-сервером при самотестировании во время включения (POST) для обозначения различных аппаратных неисправностей. За более подробной информацией обратитесь, пожалуйста, к руководству пользователя.

### ■ Wireless Link/Act

Постоянный голубой свет индикатора подтверждает подключение принт-сервера к беспроводной сети. Индикатор будет мигать при получении или передаче данных в сети.

# 3

## УСТАНОВКА УСТРОЙСТВА

**ПРЕДУПРЕЖДЕНИЕ:** При настройке могут возникнуть проблемы, если принт-сервер включен до установления сетевого соединения.

Выполните следующие шаги для обеспечения безотказной работы принт-сервера:

1. Убедитесь в корректной работе принтера, подключенного к DPR-1040.
2. После проверки корректной работы принтера, отключите питание.
3. Убедитесь, что сеть работает корректно.
4. Подключите кабель Ethernet 5 категории к порту Ethernet (обозначенного как LAN) DPR-1040.
5. При выключенном питании принтера подключите кабель USB-принтера к принтеру и затем к USB-порту принт-сервера.
6. Включите принтер.
7. Подключите адаптер питания переменного тока к разъему питания постоянного тока 5В на задней панели принт-сервера.
8. Подключите другой конец адаптера питания к розетке. Принт-сервер будет получать питание сразу, поскольку он не имеет внешнего переключателя питания. Индикатор Power на передней панели принт-сервера должен гореть постоянным синим светом, в это время происходит процесс самотестирования принт-сервера.

# 4

## УСТАНОВКА PS SOFTWARE

**PS Software** (Windows Vista/XP/2003/2000) содержит программы: PS-Link и PS-Wizard. С помощью PS-Link можно настроить принтер для многофункциональной печати с использованием драйверов завода-изготовителя принтера. Утилита PS-Wizard позволяет легко добавлять принтер в компьютер. С помощью этих утилит также можно настроить дополнительные параметры принт-сервера. За дополнительной информацией, пожалуйста, обратитесь к руководству пользователя. Для установки PS Software поместите компакт-диск из комплекта поставки в привод CD-ROM компьютера для инициализации программы автозапуска.

**ПРИМЕЧАНИЕ:** Если компакт-диск автоматически не загрузится в Windows, то к нему можно получить доступ через Мой компьютер > [Буква привода **CD-ROM**].

### Установка

Содержимое установочного компакт-диска:

- **Install Acrobat Reader** – нажмите на install Acrobat Reader для установки. Программа позволяет открыть PDF-файлы: руководство пользователя и руководство по быстрой установке.
- **Install PS Software** – нажмите на PS Software, которое содержит PS-Link и PS-Wizard.
- **View Quick Installation Guide** - нажмите для просмотра руководства по быстрой установке в формате PDF с пошаговой инструкцией по установке принт-сервера.
- **View Manual** – нажмите для просмотра руководства пользователя в PDF-формате с подробной информацией по принт-серверу.
- **Exit** – нажмите для закрытия программы автозагрузки.

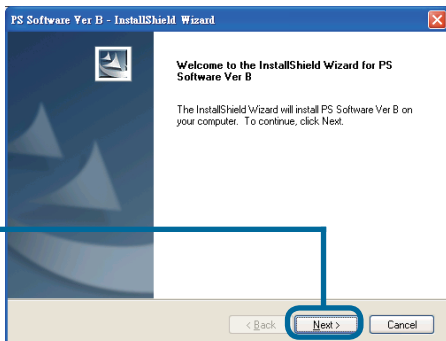


# 4

## УСТАНОВКА PS SOFTWARE

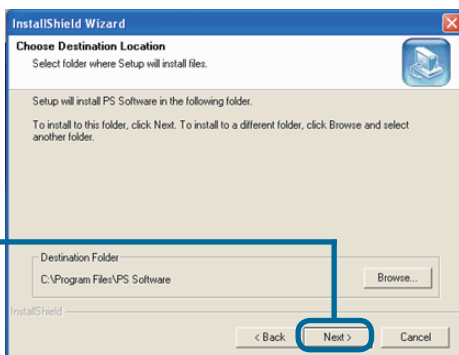
После нажатия на **Install PS Software** появится следующее окно.

Нажмите **Next**



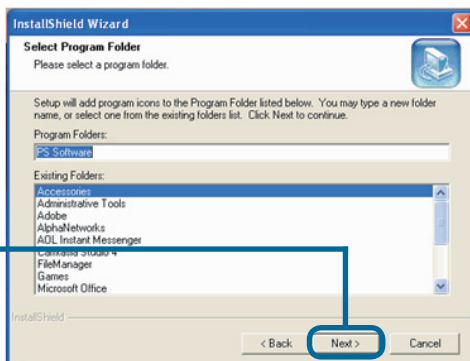
Для изменения местоположения по умолчанию, нажмите **Browse**.

Нажмите **Next**



В этом окне можно изменить имя инсталляционной папки. Имя папки по умолчанию **PS Software**.

Нажмите **Next**

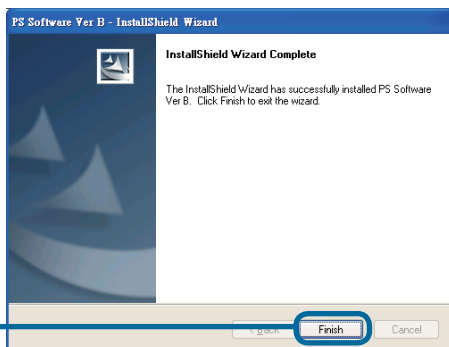


# 4

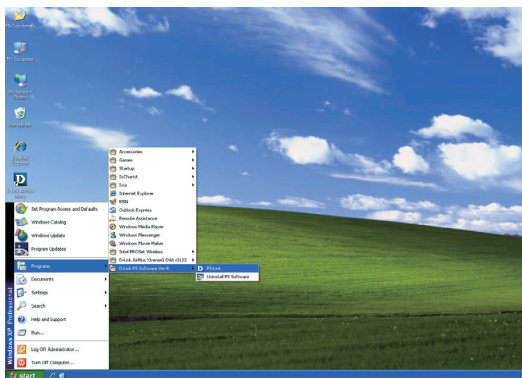
## УСТАНОВКА PS SOFTWARE

Для окончания установки **PS Software**, нажмите **Finish**.

Нажмите **Finish**.



Для доступа к утилитам нажмите **Пуск** > **Программы** > **PS Software** и выберите нужную утилиту для использования.



# 5

## УСТАНОВКА БЕСПРОВОДНОЙ СЕТИ

### WPS (Push Button Configuration)

Нажатие на кнопку WPS позволяет облегчить процесс подключения к беспроводной сети. Чтобы использовать режим WPS, необходим маршрутизатор с поддержкой WPS. В противном случае необходимо вручную настроить беспроводное соединение с помощью Web-интерфейса (см. соответствующий раздел ниже).

1. После выполнения шагов по установке аппаратного обеспечения в разделе 3 убедитесь, что беспроводная сеть работает нормально и принт-сервер и беспроводной маршрутизатор находятся рядом. Затем нажмите кнопку WPS на боковой панели DPR-1040. Индикатор начнет мигать голубым светом.
2. В течение 120 секунд нажмите кнопку WPS на беспроводном маршрутизаторе, к которому требуется подключиться. Эта кнопка может быть также доступна в Web-интерфейсе настройки маршрутизатора как "Push Button Configuration (PBC)".
3. Если все было сделано правильно, то теперь должно появиться беспроводное соединение между двумя устройствами. Это безопасное соединение использует автоматически генерируемые ключи шифрования, которые не требуется запоминать.

**Примечание:** При возникновении проблем с подключением к устройству, пожалуйста, повторите попытку, проверив диапазон, в котором работает устройство. Если проблема все равно остается, то, возможно, данное устройство несовместимо с DPR-1040. Также убедитесь в наличии подключения к маршрутизатору или точке доступа (AP).

### WEB-ИНТЕРФЕЙС

1. После выполнения шагов по установке аппаратного обеспечения в разделе 3 убедитесь, что беспроводная сеть работает нормально. Затем введите IP-адрес DPR-1040 в адресную строку браузера, IP-адрес по умолчанию **192.168.0.10**. Для получения информации об IP-адресе используйте утилиту PS-Link.
2. В Web-интерфейсе нажмите **Setup > Wireless Setup**.
3. В появившемся окне введите настройки беспроводной сети, предоставленные администратором.
4. Нажмите **Apply Settings**, произойдет перезапуск DPR-1040. Теперь настройка беспроводной сети завершена.

**Примечание:** Если беспроводная сеть не работает, убедитесь, что введены корректные настройки сети в окне **Wireless Setup**.

## Техническая поддержка

Обновления программного обеспечения и документация доступны на Интернет-сайте D-Link.

D-Link предоставляет бесплатную поддержку для клиентов в течение гарантийного срока.

Клиенты могут обратиться в группу технической поддержки D-Link по телефону или через Интернет.

### **Техническая поддержка D-Link:**

+7(495) 744-00-99

### **Техническая поддержка через Интернет**

<http://www.dlink.ru>

e-mail: [support@dlink.ru](mailto:support@dlink.ru)

---

# Заметки

**D-Link®**

# Guía de instalación rápida

Este producto puede ser configurado con cualquier navegador actual. Por Ej. Internet Explorer 6 o Netscape 7.0



**DPR-1040**  
Print Server Multifuncional  
Inalámbrico G

## Antes de Comenzar

Esta guía de instalación rápida le entrega instrucciones paso a paso para configurar su Print Server y comenzar a imprimir tareas. El modelo que ha adquirido podría ser ligeramente diferente a lo mostrado en las ilustraciones. Para información mas detallada sobre el Print Server, por favor refiérase al manual incluido en el CD de Instalación.

NOTA: Las imágenes y valores de configuración en este manual son SOLO PARA SU REFERENCIA. La configuración y valores actuales dependen de su Print Server, sistema y red.

## Revise el contenido de su Paquete



**DPR-1040 Print Server USB Multi-Funcional**



**CD-ROM (Software, Manual y Garantía)**



**Cable Ethernet (CAT 5 UTP)**



**Adaptador de Poder 5V  
DC y 1.2A**



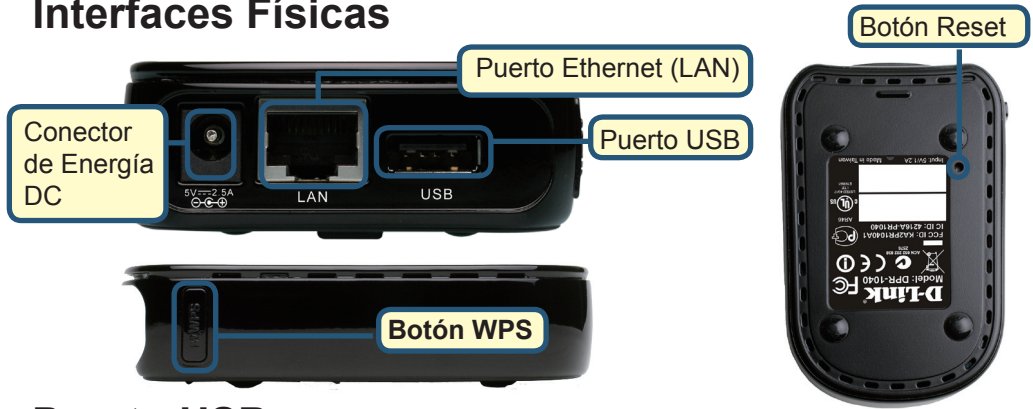
Utilizar una fuente de poder con diferente voltaje, dañará el producto anulando la garantía.

Si alguno de los ítems no se encuentra, por favor contáctese con su vendedor

# 1

## Características Externas

### Interfaces Físicas



### Puerto USB

El Puerto USB del DPR-1040 se localiza en el panel posterior. El puerto puede ser configurado utilizando la administración Web, la cual permite al usuario realizar ajustes a través de su navegador. La dirección IP por defecto del DPR-1040 es adquirida automáticamente desde un servidor DHCP en la red. Si no logra encontrar un servidor DHCP, la dirección IP por defecto para el DPR-1040 será 192.168.0.10

NOTA : La dirección IP del PC debe estar en la misma subred de la IP del Print Server para que los dos equipos se comuniquen. (Por Ej., si la dirección IP del Print Server es 192.168.0.10, con una máscara de subred 255.255.255.0, entonces, la dirección IP de su computador debería ser 192.168.0.x, donde la x es un valor entre 1 y 254, excluyendo el 10.)

### Puerto Ethernet (LAN)

El panel posterior del Print Server incorpora un puerto RJ-45 para la conexión de un cable Ethernet CAT 5 10/100Mbps. El puerto soporta el protocolo NWay, permitiendo al Print Server detectar o negociar automáticamente la velocidad de transmisión en la red.

### Conector de Energía DC

El Conector de Energía se encuentra en el panel posterior del Print Server y está etiquetado como DC 5V.

### Botón Wi-Fi Protected Setup (WPS)

Presione este botón para utilizar WPS, para una fácil conexión a la Red Inalámbrica. Para mayor información sobre este botón, vea la **Section 5 - Wireless Setup**.

### Botón Reset (Panel Inferior)

Presione y suelte este botón para resetear el Print Server. Para restaurar los valores de fábrica, presione y mantenga el botón por 3 segundos hasta que el LED USB del panel frontal se encienda y luego suelte el botón.

## 2 Indicadores LED

En el panel superior del Print Server se encuentran 3 indicadores LED.



### ■ Power

Una luz azul fija confirma que el Print Server está encendido.

### ■ USB

Una luz azul fija indica que la impresora está en línea y conectada correctamente al Print Server. Esta luz parpadeará para indicar que los datos están siendo transferidos entre el Print Server y la impresora.

### ■ Link/Act

Una luz azul fija confirma que el Print Server se ha conectado a la red Ethernet. Esta luz parpadeará cuando reciba o envíe datos a la Red.

### ■ Link/Act Inalámbrico

Una luz azul fija confirma que el Print Server se ha conectado a la red Inalámbrica. Esta luz parpadeará cuando reciba o transmita datos en la Red.



# 3

## INSTALACIÓN DEL EQUIPO

**Advertencia:** Podría haber problemas con la configuración si el Print Server es encendido sin haber establecido la conexión de red primero.

Siga los siguientes pasos para evitar complicaciones durante la instalación del hardware:

1. Confirme que la impresora que quiere conectar al DPR-1040 esté funcionando correctamente.
2. Cuando confirme que la impresora está funcionando correctamente, por favor apáguela.
3. Confirme que su red esté funcionando correctamente.
4. Utilizando un Cable Ethernet CAT 5, conecte el DPR-1040 al puerto Ethernet (etiquetado LAN) a la red.
5. Cuando la impresora esté apagada, conecte el cable de impresora USB a la impresora y luego al puerto USB en el Print Server.
6. Encienda la impresora.
7. Inserte el conector del adaptador de corriente en el conector etiquetado como DC 5V que se encuentra en la parte posterior del Print Server.
8. Conecte el otro extremo del adaptador de corriente a la toma de corriente. Esto le entregará energía al Print Server. El LED azul en la parte frontal del dispositivo se encenderá comenzando con el proceso de auto-test.

# 4

## INSTALACIÓN DE SOFTWARE PS

**El Software PS** (Windows Vista/XP/2003/2000) incluye PS-Link y PS-Wizard. PS-Link le ayudará a configurar su impresora para impresiones multi-funcionales utilizando los controladores de su fabricante.

PS-Wizard es una utilidad que le permite agregar fácilmente una impresora a su computador. Estas utilidades pueden configurar impresoras adicionales.

Favor refiérase al manual de usuario para mayor información.

Para instalar el Software PS, inserte el CD de Instalación incluido, en el lector de CD-ROM para iniciar el programa de auto-arranque.

**NOTA:** Si el auto-arranque no comienza, puede ingresar al contenido del CD-ROM haciendo click en **MI PC > [Letra del Lector de CD]**

### Instalación

El contenido del CD de Instalación incluye:

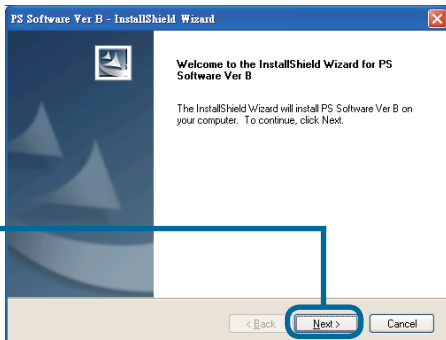
- **Install Acrobat Reader** – Haga click aquí para instalar Acrobat Reader en su computador. Esto habilita la visualización del manual y la Guía de Instalación Rápida en formato PDF.
- **Install PS Software** – Haga click aquí para instalar el Software, el cual contiene PS-Link y PS-Wizard.
- **View Quick Installation Guide** - Haga click aquí para ver la Guía de Instalación Rápida en formato PDF para instrucciones paso a paso de la Instalación del Print Server.
- **View Manual** – Haga click aquí para ver el Manual de Usuario en formato PDF para información mas detallada sobre el Print Server.
- **Exit** – Haga click aquí para cerrar el programa de Auto-arranque.

# 4

## INSTALACIÓN DE SOFTWARE PS

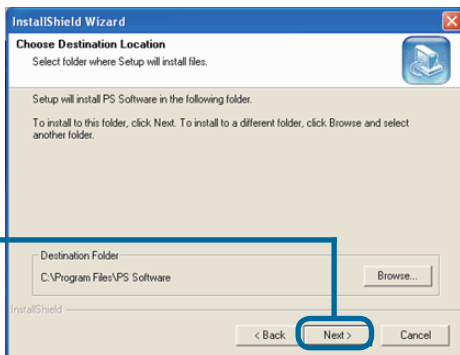
Después de hacer click en **Install PS Software** la siguiente pantalla aparecerá

Haga click en **Next**



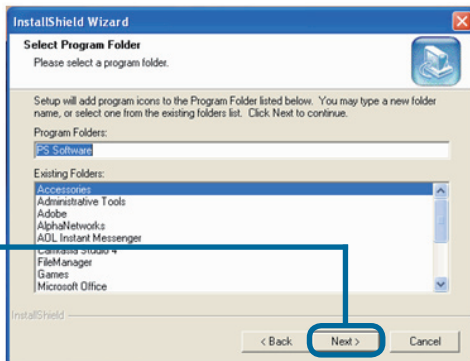
Para cambiar la ubicación por defecto de la instalación, haga click en **Browse**.

Haga click en **Next**



En esta pantalla podrá cambiar el nombre de la carpeta de instalación. El nombre por defecto es **PS Software**.

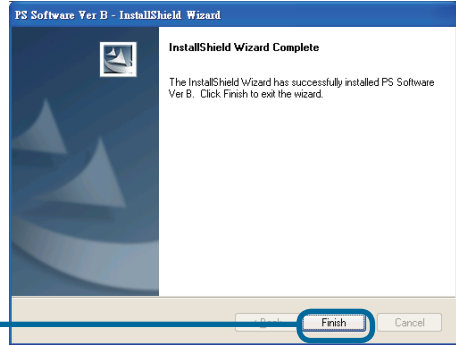
Haga click en **Next**



# 4

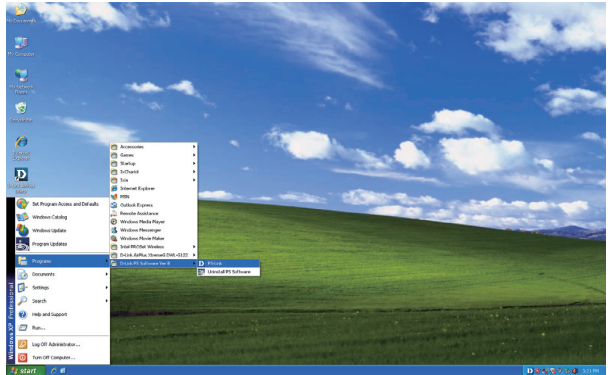
## INSTALACIÓN DE SOFTWARE PS

Para finalizar la instalación del **PS Software**, haga click en **Finish**.



Haga click en **Finish**

Para acceder a las utilidades, haga click en **INICIO**>**PROGRAMAS**>**PS SOFTWARE** y seleccione la utilidad que desea utilizar.



# 5

## Configuración Wireless

### WPS (Presionar el Botón de Configuración)

WPS simplifica el proceso de conexión a la red Inalámbrica solo con presionar un botón. Para usar WPS, debe tener un Router Inalámbrico Compatible con WPS, si no lo tiene, deberá configurar manualmente la conexión en la configuración WEB (ver Configuración Web).

1. Después de seguir con los pasos de la instalación de Hardware en la sección 3, asegúrese que su Red Inalámbrica este funcionando normalmente, y que el Print server y el Router se encuentren cerca. Cuando esté listo, presione el Botón WPS ubicado en la parte del lado del DPR-1040. El Led Azul comenzará a parpadear repetidamente.
2. Dentro de 120 segundos, presione el botón WPS que se encuentra en su router para lograr conexión. Este botón también puede encontrarse en la configuración WEB de su Router, en la pagina etiquetada como "Push Button Configuration"(PBC)
3. Si hay éxito, la conexión inalámbrica será establecida entre los dos dispositivos. Esta conexión es segura, y automáticamente genera claves encriptadas que no necesita recordar.

**Nota:** Si experimenta problemas de conectividad con un dispositivo, pruebe nuevamente, sus dispositivos pueden estar fuera del rango. Si continúa con problemas con el dispositivo al cual se está conectando, puede que sea incompatible con el modelo DPR-1040. También, asegúrese que puede conectarse a un Router o Access Point (AP).

### Configuración WEB

1. Después de seguir los pasos de instalación de hardware en la sección 3, asegúrese que la red inalámbrica este operando normalmente. Cuando esté listo, digite la Dirección IP del DPR-1040 en el Navegador. La dirección IP de Fábrica es **192.168.0.10**. Si no logra funcionar, utilice la utilidad PS-link para encontrar la Dirección IP.
2. Una vez ingresado a la página de configuración, haga click en **Setup > Wireless Setup**.
3. En la pantalla siguiente, ingrese los parámetros de su red inalámbrica, entregados por su navegador.
4. Haga Click en **Apply Settings**, el DPR-1040 se reiniciará y la configuración Inalámbrica será completada

**Nota:** Si su conexión Inalámbrica no funciona, revise que haya ingresado correctamente los parámetros de la Red dentro de la pantalla Wireless Setup.

# SOPORTE TÉCNICO

Usted puede encontrar actualizaciones de softwares o firmwares y documentación para usuarios a través de nuestro sitio [www.dlinkla.com](http://www.dlinkla.com)

## SOPORTE TÉCNICO PARA USUARIOS EN LATINO AMERICA

Soporte técnico a través de los siguientes teléfonos de D-Link

PAIS	NUMERO	HORARIO
Argentina	0800 - 12235465	Lunes a Viernes 08:00am a 21:00pm
Chile	800 - 835465 ó (02) 5941520	Lunes a Viernes 08:00am a 21:00pm
Colombia	01800 - 9525465	Lunes a Viernes 06:00am a 19:00pm
Costa Rica	0800 - 0521478	Lunes a Viernes 05:00am a 18:00pm
Ecuador	1800 - 035465	Lunes a Viernes 06:00am a 19:00pm
El Salvador	800 - 6335	Lunes a Viernes 05:00am a 18:00pm
Guatemala	1800 - 8350255	Lunes a Viernes 05:00am a 18:00pm
México	01800 - 1233201	Lunes a Viernes 06:00am a 19:00pm
Panamá	011 008000525465	Lunes a Viernes 05:00am a 18:00pm
Perú	0800 - 00968	Lunes a Viernes 06:00am a 19:00pm
Venezuela	0800 - 1005767	Lunes a Viernes 06:30am a 19:30pm

### Soporte Técnico de D-Link a través de Internet

[www.dlinkla.com](http://www.dlinkla.com)

e-mail: [soporte@dlinkla.com](mailto:soporte@dlinkla.com) & [consultas@dlinkla.com](mailto:consultas@dlinkla.com)

**D-Link**<sup>®</sup>  
Building Networks for People

---

# Notes

**D-Link®**

# Guia de Instalação rápida

Este produto pode ser configurado utilizando qualquer tipo de Navegador Web atual, como por exemplo o Internet Explorer 6 ou Netscape Navigator 7.0



**DPR-1040**  
Servidor de Impressão  
Wireless G para  
Multifuncional

## Antes de Começar

This Quick Installation Guide provides you with step-by-step instructions to set up your MFP Server and start your printing tasks. The model you have purchased may be slightly different from those seen in the illustrations. For more detailed information regarding the Print Server, please refer to the User's Manual that is included in your installation CD.

NOTA: As Imagens e valores de configuração no manual são apenas para referência. As configurações reais e valores depende do print server, do sistema ou da rede.

## Conteúdo do Pacote



**DPR-1040 Print Server USB Multi-função**



**CD-ROM (Software, Manual e Garantia)**



**Cabo Ethernet (CAT5 UTP)**



**Fonte de Energia de  
5V e 1.2<sup>a</sup>**



Usar uma fonte de energia com uma voltagem diferente irá ocasionar danos ao produto e perda da garantia.

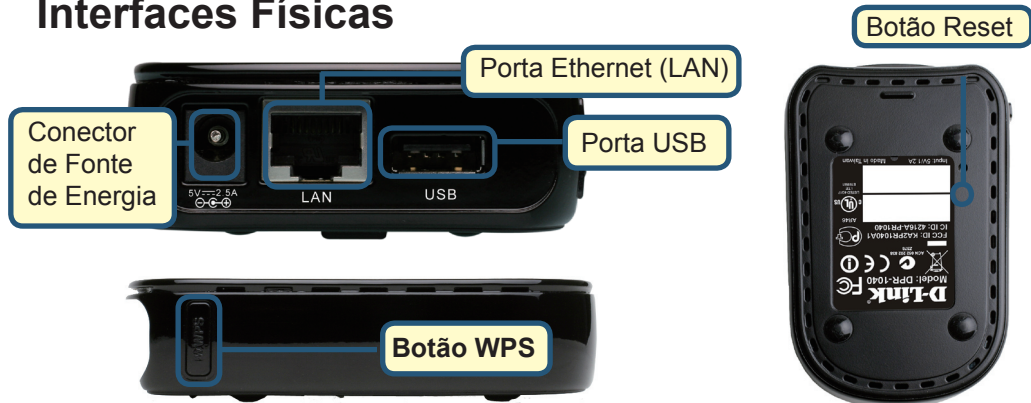
Se algum dos itens acima estiver faltando, contate seu revendedor.



# 1

## Características Externas

### Interfaces Físicas



### Porta USB

A porta USB do DPR-1040 está localizada no painel traseiro. A porta pode ser configurada utilizando o configurador web que permite aos usuários realizar as configurações necessárias através de um Navegador Web.

O endereço IP padrão do DPR-1040 é automaticamente adquirido a partir de um servidor DHCP na rede. Se um servidor DHCP não pode ser encontrado o endereço IP padrão para o DPR-1040 será 192.168.0.10.

NOTA : O endereço IP dos PC's devem estar na mesma sub-rede que o endereço de IP do print server para que os dois dispositivos se comuniquem. (Por exemplo, se o endereço IP do print server for 192.168.0.10, com uma máscara de sub-rede como 255.255.255.0, então o endereço de IP do computador deverá ser 192.168.0.X, onde X é um valor entre 1 e 254, exceto o 10).

### Porta Ethernet (LAN)

O painel traseiro do print server apresenta uma porta RJ-45 para a conexão de um cabo Ethernet 10/100Mbps CAT 5. A porta suporta o protocolo NWay, permitindo que o servidor de impressão faça a detecção automática ou negocie a velocidade de transmissão da rede.

### Conector de Fonte de Energia

O conector da fonte de energia está localizado no painel traseiro do print server e é marcado com DC 5V.

### Botão Wi-Fi Protected Setup (WPS)

Aperte esse botão para ativar a função WPS e se conectar facilmente a uma conexão wireless. Para maiores informações sobre essa função, veja a **Section 5 - Wireless Setup**.

### Botão Reset (Painel Inferior)

Pressione e solte este botão para resetar o Servidor MFP. Para restaurar o dispositivo as configurações padrão de fábrica, pressione e segure o botão durante três segundos, até que o LED USB no painel frontal acenda e, em seguida, solte o botão.

## 2 LED's Indicadores

A parte superior do painel do print server possui três LED's indicadores:



### ■ Power

Uma luz azul fixa confirma que o print server está ligado..

### ■ USB

Uma luz azul fixa indica que a impressora está online e conectada corretamente ao print server. Esta luz irá piscar para indicar que existem dados sendo transferidos entre o print server e a impressora.

### ■ Link/Act

Uma luz azul fixa confirma que o print server possui uma conexão ethernet com a rede. Esta luz irá piscar quando estiver recebendo ou transmitindo dados na rede.

### ■ Wireless Link/Act

Uma luz azul estável confirmará que o Servidor de Impressão se conectou à rede wireless. Essa luz piscará quando o produto estiver recebendo ou transmitindo dados na rede.

# 3

## INSTALAÇÃO DO HARDWARE

**AVISO:** Poderá haver problemas de configuração se o print server for ligado sem primeiro estabelecer uma conexão de rede.

Siga os passos abaixo para garantir que não haja qualquer tipo de complicação durante a instalação do hardware:

1. Confirme se a impressora que você ira conectar ao DPR-1040 está operando corretamente.
2. Quando confirmar o funcionamento correto da impressora, desligue-a.
3. Verifique se sua rede esta funcionando normalmente.
4. Usando um cabo Ethernet CAT 5, conecte a porta ethernet do DPR-1040 (LAN) a rede.
5. Enquanto a impressora está desligada, conecte o cabo usb na impressora e então a porta usb do print server.
6. Ligue a impressora.
7. Insira o adaptador de energia de 5V na entrada correspondente no painel traseiro do print server.
8. Conecte a outra ponta do adaptador de energia em uma tomada. Isto irá energizar o print server. O LED azul no painel frontal do print server deverá acender e deverá proceder o teste de inicialização.

# 4

## INSTALAÇÃO DO SOFTWARE PS

O **software PS** (Windows Vista/XP/2003/200) inclui o PS-Link e o PS-Wizard. O PS-Link irá ajudar na configuração da impressora para impressão multi-função usando os drivers do fabricante. O PS-Wizard é um utilitário que permite que seja adicionada uma impressora facilmente ao computador. Estes utilitários podem definir configurações adicionais do print server.

Para instalar o Software PS, insira o CD de instalação fornecido no drive de CD-ROM do computador para que o programa inicie automaticamente.

**NOTA:** Se o Programa não iniciar automaticamente, é possível acessar o conteúdo do CD-ROM clicando em Meu **Computador** > [**Letra do Drive de CD-ROM**]

### Instalação

O conteúdo da instalação do CD-ROM inclui:

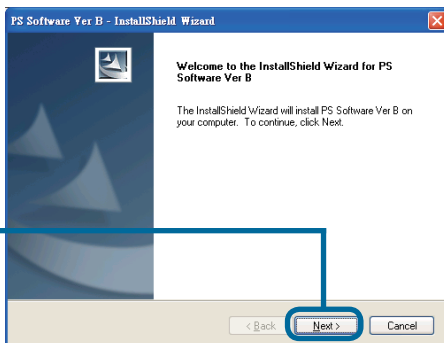
- **Install Acrobat Reader** – Clique para instalar o Acrobat Reader em seu computador. Isto irá permitir que os manuais e guias de instalação rápida sejam visualizados no formato PDF.
- **Install PS Software** – Clique para instalar o Software PS, que contém o PS-Link e o PS-Wizard.
- **View Quick Installation Guide** - Clique para visualizar o guia de instalação rápida no formato PDF para instruções passo-a-passo da instalação do print server.
- **View Manual** – Clique para visualizar o Manual do Usuário em PDF, para obter informações mais detalhadas sobre o print server.
- **Exit** – Fecha o Programa.

# 4

## INSTALAÇÃO DO SOFTWARE PS

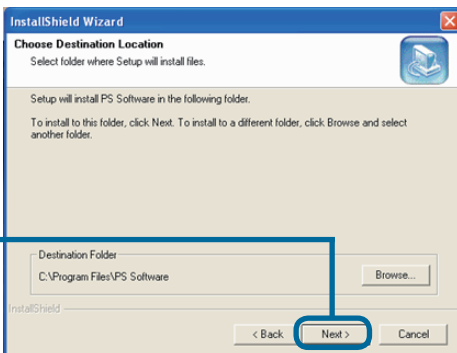
Após clicar em **Install PS Software** a seguinte tela irá aparecer.

Clique em **Next**



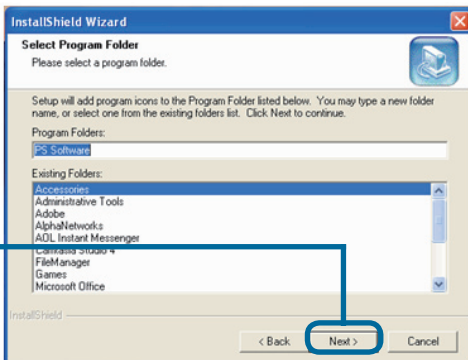
Para trocar a localização padrão de instalação, clique em **Browse**.

Clique em **Next**



Nesta tela é possível trocar o nome da pasta de instalação. O nome padrão é **PS Software**.

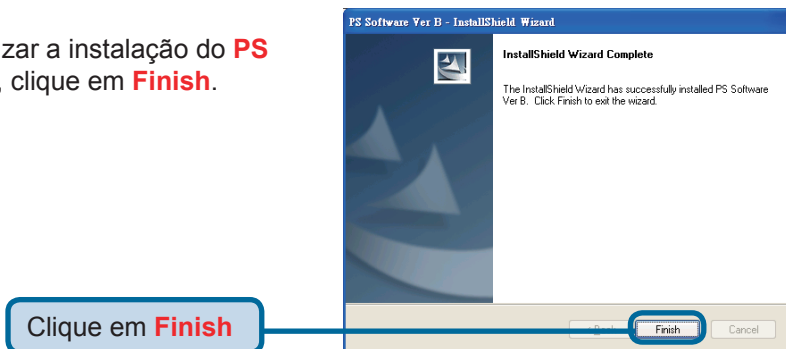
Clique em **Next**



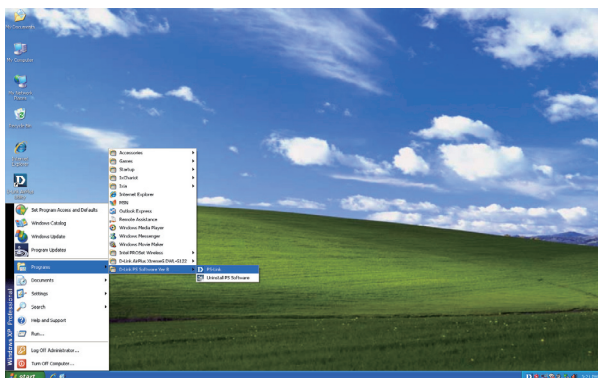
# 4

## INSTALAÇÃO DO SOFTWARE PS

Para finalizar a instalação do **PS Software**, clique em **Finish**.



Para acessar os utilitários, clique em **Iniciar** > **Programas** > **PS Software** e selecione o utilitário que deseja usar.



# 5

## WIRELESS SETUP

### WPS (Configurado apertando um botão)

O WPS simplifica o processo de conexão a uma rede wireless ao nível do toque de um botão. Para usar a função WPS você deve ter um roteador wireless compatível com WPS, se você não tem, então precisará configurar manualmente a conexão wireless no configurador web (veja **Web Configurator** abaixo).

1. Após seguir os passos da instalação do hardware na seção 3, se assegure que sua rede wireless está operando normalmente e que o Servidor de Impressão e o roteador estão próximos. Quando pronto, aperte o botão WPS localizado ao lado no DPR-1040. O LED azul deverá começar a piscar repetidamente.
2. Em 20 segundos, apertando o botão WPS localizado no roteador você estará conectado. Esse botão também pode ser localizado na página de configuração web do roteador, chamada “Push Button Configuration (PBC)”.
3. Se for bem sucedido, uma conexão wireless será estabelecida entre os dois dispositivos. Essa conexão é segura e gera automaticamente chaves de encriptação; você não precisa relembrar da senha.

**Nota:** Se você enfrentar problemas ao conectar o equipamento, por favor tente novamente, seu equipamento pode estar fora do alcance. Se ainda assim você enfrentar problemas, o equipamento que você está conectando pode ser incompatível com o DPR-1040. Certifique-se também que você está conectado a um roteador ou access point (AP).

### CONFIGURADOR WEB

1. Após seguir os passos de instalação do hardware da seção 3, se assegure que sua rede wireless está funcionando normalmente. Quando pronto, escreva o endereço IP do DPR-1040 no seu browser, o endereço IP padrão é 192.168.0.10. Se não funcionar, use o utilitário PS-Link para encontrar os endereços IP.
2. Ao acessar o configurador web, clique em **Setup > Wireless Setup**.
3. Na tela seguinte, entre na rede sem fio como as definições fornecidas pelo seu administrador da rede.
4. Clique em **Apply Settings**, o DPR-1040 irá reiniciar e o setup wireless estará completo.

**Nota:** Se a sua conexão wireless não funcionar, cheque se você configurou corretamente as definições na tela **Wireless Setup**.

# Suporte Técnico

Você pode encontrar atualizações de software e documentação de usuário no site da D-Link Brasil.

A D-Link fornece suporte técnico gratuito para clientes no Brasil durante o período de vigência da garantia deste produto.

## Suporte Técnico para clientes no Brasil:

### **Horários de atendimento:**

Segunda à Sexta-feira, das 8:00h às 21:00h,  
Sábado, das 8:00h às 20:00h

Website para suporte: [www.dlink.com.br/suporte](http://www.dlink.com.br/suporte)

e-mail: [suporte@dlink.com.br](mailto:suporte@dlink.com.br)

### **Telefones para contato:**

Clientes de São Paulo: 2185-9301

Clientes das demais regiões: 0800 70-24-104



---

# Notes

設定安裝本產品時，可使用現有的瀏覽器，如Internet Explorer 6或Netscape Navigator 7.0。



## DPR-1040

USB 無線多功能事務機  
列印伺服器

## 在您開始使用之前

本快速安裝說明書將提供您多功能事務機列印伺服器一步步地安裝設定說明，讓您輕鬆開始列印工作，您所購買的產品可能有部分與本快速安裝說明書不同，關於多功能事務機列印伺服器細節、網路連接設定與技術規格等更詳細的資訊，請參考光碟片中的手冊說明。

注意：本快速安裝說明書的設定值說明僅提供您安裝參考，實際設定值需依據實際網路環境與系統狀況而有所調整。

## 檢查您的包裝內容物



DPR-1040 USB 多功能事務機列印伺服器



光碟片（軟體、手冊與產品保固條款暨說明事項）



乙太網路線(CAT5 UTP)



5V DC, 1.2A 電源供應器



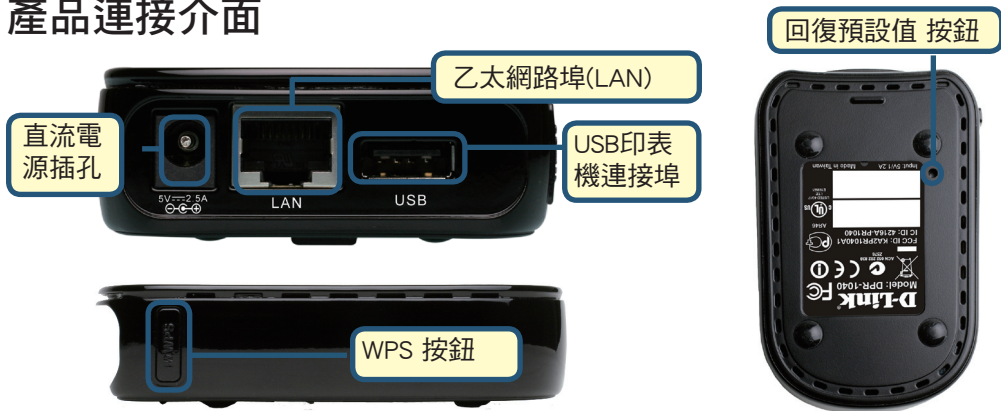
若使用不同輸出的電源供應器時，將可能損壞產品，也因此不能得到保固服務。

以上配件如在您購買時已經有缺漏、產品外觀瑕疵破損等狀況，為維護您的購買權益，請務必於購買七天內，盡快聯繫您的原購買經銷商處進行更換新品動作。

# 1

## 產品外觀

### 產品連接介面



### USB印表機連接埠

DPR-1040在產品後面板有1個印表機連接埠，印表機連接埠可以透過網頁式設定介面分別進行設定，DPR-1040預設取得IP位址的方式為DHCP，會向DHCP伺服器或分享器自動取得IP位址，假如沒有辦法找到DHCP伺服器，預設的IP位址為 192.168.0.10。

注意：設定用電腦的IP位址需要與多功能事務機列印伺服器在相同的子網路(subnet)中，舉例來說，假如多功能事務機列印伺服器的IP位址是192.168.0.10，且子網路遮罩為255.255.255.0，您所使用設定DPR-1040 電腦的IP位址應該為192.168.0.X，而X的數值應該是介於1~254間，不包含10。

### 乙太網路埠(LAN)

多功能事務機列印伺服器後方具備1個RJ-45乙太網路連接埠，可以連接10Base-T或100Base-TX乙太網路線（應為Category 5雙絞線），此乙太網路連接埠支援NWay，讓DPR-1040可以自動偵測或協商取得網路的連線速度。

### 直流電源插孔

直流電源供應器電源插孔位在多功能事務機列印伺服器後方面板上，且插孔旁邊有DC 5V的字眼。

### Wi-Fi 保護設定 (WPS) 按鈕

Press this button to use WPS to easily connect to a wireless network. For more information about this button, see **Section 5 - Wireless Setup**.

### 重置鍵(下方面板)

按下與釋放本按鍵將讓多功能事務機列印伺服器重新開機，或持續按下本按鍵3秒鐘，直到上方面板的USB印表機指示燈亮起，然後釋放本按鈕，產品將會回復出廠預設設定值。

## 2

## LCD 指示燈

以下將說明多功能事務機列印伺服器上方面板3個LED指示燈。



### ■ 電源指示燈

藍色恆亮表示列印伺服器電源已經開啟。

### ■ USB印表機

當LED燈呈現藍色恆亮時，表示印表機已經正常連接至多功能事務機列印伺服器，當LED燈呈現閃爍時，表示列印伺服器與印表機間正在接收或傳送資料。

### ■ 運作指示燈

藍色恆亮表示列印伺服器網路已經正常連線。當指示燈閃爍表示列印伺服器正在接收或傳送網路資料。

### ■ 無線網路運作指示燈

藍色燈號恆亮時，帶代表印表機伺服器已連結至無線網路。當燈號閃爍時代表有無線網路的傳送/接收封包傳遞中。

# 3

## 硬體安裝

注意：當多功能事務機列印伺服器電源開啟時沒有建立網路連線，將可能發生設定的問題，請依照下列的程序操作，避免設定作業發生問題。

接下來將說明多功能事務機列印伺服器的正確的安裝方式：

1. 確認欲連接至DPR-1040的印表機在連接至電腦的時候均可正常運作。
2. 當您已確認印表機均可正常運作，請將印表機電源關閉。
3. 確認網路運作正常。
4. 使用乙太網路CAT5網路線連接DPR-1040至網路。
5. 當欲連接至DPR-1040的印表機均關閉電源時，使用正確的USB連接線將印表機與多功能事務機列印伺服器連接起來。
6. 將連接的印表機電源開啟。
7. 將電源供應器連接至DPR-1040的後背版上的電源插座。
8. 將電源供應器的另一頭連接至電源插座，上方面板上的LED指示燈將會亮起，此時，多功能事務機列印伺服器將會進行自我測試動作。

# 4

## PS軟體安裝

PS軟體可分為PS-Link與PS-Wizard，PS-Link為多功能事務機管理程式，支援Windows Vista/XP/2003/2000作業系統，而PS-Wizard 一般印表機安裝精靈，安裝PS軟體非常簡單，請先將光碟片放入您電腦中的光碟機後即可啟動自動執行程式。(一般印表機請透過PS-Wizard 進行安裝設定，多功能事務機或GDI 印表機，請透過PS-Link 進行安裝設定。)

注意：假如光碟片沒有自動執行，請點選我的電腦 > 光碟機的檔案夾

### 安裝

光碟片中包含以下內容：

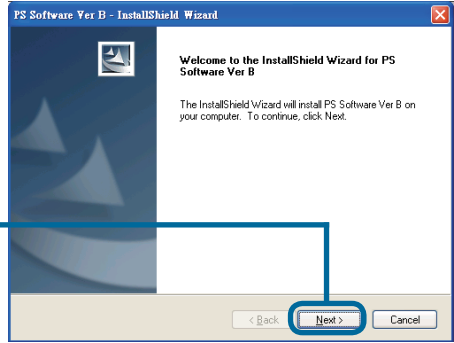
- **安裝Acrobat Reader** - 點選後，開啟Acrobat Reader，即可開啟閱讀或列印光碟片中手冊與快速安裝說明書的PDF檔案。
- **Install PS Software** - 點選後，安裝PS軟體，包含PS-Link多功能事務機管理程式與PS-Wizard 一般印表機安裝精靈，可完成多功能事務機列印伺服器更進一步設定。
- **View Quick Installation Guide** - 點選後，可以預覽多功能事務機列印伺服器的快速安裝說明書，讓您可以一步步的安裝多功能事務機列印伺服器，本手冊以PDF檔案的方式呈現。
- **View Manual** - 點選後，可以更詳細地預覽多功能事務機列印伺服器的手冊，本手冊以PDF檔案的方式呈現。
- **Exit** - 點選後，即離開自動安裝程式。

# 4

## PS 軟體安裝

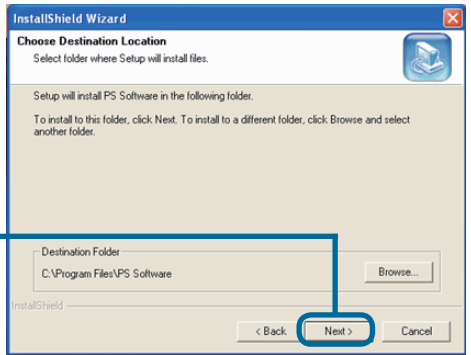
點選 **Install PS Software** 後，會看到以下的畫面。

點選 **Next**



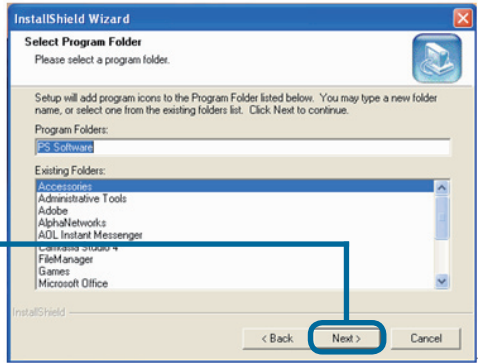
如果要變更安裝位址，請點選 **Browse**。

點選 **Next**



在這個畫面您可以變更安裝資料夾的名稱，預設的名稱為 **PS Software**。

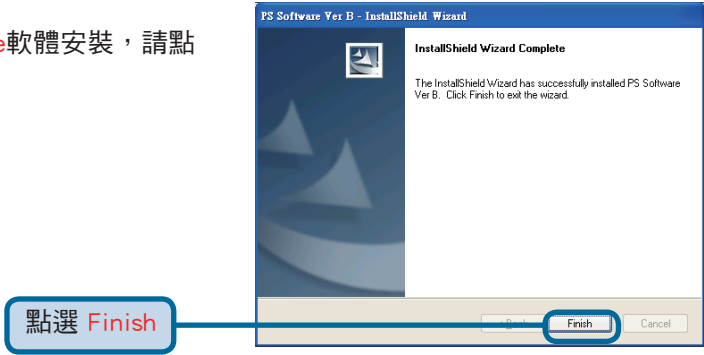
點選 **Next**



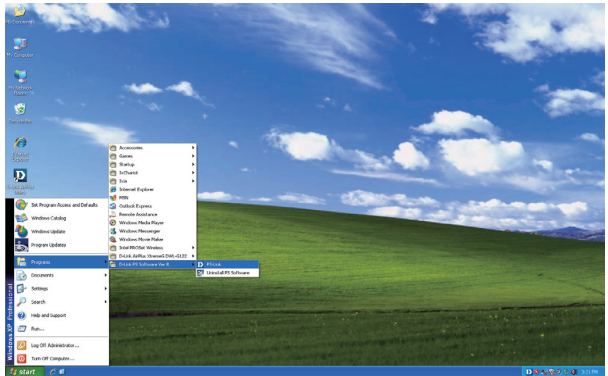
# 4

## PS 軟體安裝

完成 PS Software 軟體安裝，請點選 Finish。



要使用utilities，請點選 開始 > 程式集 > PS Software，選擇您想要的utility。





# 5

## 無線網路設定

### WPS (WPS 按鈕設定方式說明)

您可以透過按下WPS 按鈕，快速、簡單的完成無線網路連線。使用方式請參考以下的說明。

\*請注意您若要使用此WPS 按鈕完成無線網路設定的話，您必須具備相同有支援WPS 按鈕的無線寬頻路由器(或無線基地台)。

\*如果您的無線寬頻路由器(或無線基地台)沒有支援WPS 按鈕的話，您必須透過進入印表機伺服器的WEB 設定畫面後，進行手動設定無線網路的設定。(請參考接下的WEB 設定方式說明)

1. 在您依照步驟三 完成硬體安裝後，請確定您目前使用的無線網路已經備妥且可供連線，並且確定印表機伺服器沒有與無線寬頻路由器(或無線基地台)透過有線的方式連接。(印表機伺服器不需接上網路線)。上述狀況確認後，請按下位於DPR-1040 設備側面的WPS 按鈕。此時設備正面的藍色LED燈號應開始閃爍。
2. 接著請在120秒內，按下位於無線寬頻路由器(或無線基地台)的WPS 按鈕以完成連線動作。(如果您在無線寬頻路由器或無線基地台的設備外觀上找不到WPS按鈕的話，您可以嘗試進入該設備的WEB 設定畫面中，找看看有沒有有一個” PBC” 功能，按下該PBC按鈕的作用與實體WPS按鈕相同。)
3. WPS 連線完成後，您就可以開始透過無線網路使用印表機伺服器了。(WPS 安全連線會自動的進行無線加密動作，您不需要如以往再去記住無線加密金鑰。)

備註：假如您的列印伺服器收不到無線訊號，遇到無法連線的問題，請重新再連結一次，如果還是遇到問題，表示設備可能與DPR-1040不相容，也請確認產品是否已經正確連接到路由器與無線基地台。

### WEB 設定方式說明

#### WEB 設定方式說明

1. 在您依照步驟三 完成硬體安裝後，請確定您目前使用的無線網路已經備妥且可供連線 (此時印表機伺服器應已透過網路線接上您目前的網路)。繼續請開啟電腦的IE 瀏覽器，並於網址列輸入DPR-1040 的IP位址即可進入印表機伺服器的網頁設定畫面。(印表機伺服器預設IP位址為192.168.0.10，如果無法使用的話，請安裝PS-Link 軟體，透過本軟體搜尋設備IP位址即可。)
2. 進入設定畫面後，繼續請選擇Serup->Wireless Setup。
3. 請在這個設定項目中，輸入與您目前使用無線網路相符的設定。
4. 輸入完成後，請按下” Apply Settings” 按鈕，接著設備將儲存並重新啟動設備，完成無線連線設定。

**附註:**若設定後無線網路依舊無法連線的話，請檢查您所設定的內容是否正確(SSID,無線網路金鑰等)。

# D-Link 友訊科技 台灣分公司 技術支援資訊

如果您還有任何本使用手冊無法協助您解決的產品相關問題，台灣地區用戶可以透過我們的網站、電子郵件或電話等方式與D-Link台灣地區技術支援工程師聯絡。

## D-Link 免付費技術諮詢專線

0800-002-615

服務時間：週一至週五，早上9:00到晚上9:00

(不含周六、日及國定假日)

網 站：<http://www.dlink.com.tw>

電子郵件：[dssqa\\_service@dlink.com.tw](mailto:dssqa_service@dlink.com.tw)

如果您是台灣地區以外的用戶，請參考D-Link網站，全球各地分公司的聯絡資訊以取得相關支援服務。

產品保固期限、台灣區維修據點查詢，請參考以下網頁說明：

<http://www.dlink.com.tw>

產品維修：

使用者可直接送至全省聯強直營維修站或請洽您的原購買經銷商。

**D-Link**<sup>®</sup>  
Building Networks for People

---

# Notes

**D-Link®**

# Petunjuk Pemasangan Cepat

Produk ini bisa diseting menggunakan Web Browser yang ada sekarang seperti Internet Explorer 6 atau Netscape Navigator 7.0



**DPR-1040**  
Wireless G Multifunction  
Print Server

## Sebelum Memulai

Petunjuk pemasangan cepat menyediakan langkah-langkah untuk men-seting Server MFP anda dan membuat anda dapat menggunakannya untuk melakukan proses pencetakan. Model yang anda beli mungkin sedikit berbeda dengan yang ada di ilustrasi. Untuk informasi lebih detil mengenai Print Server, silahkan melihat pada Petunjuk Penggunaan yang ada dalam CD.

Catatan : Ilustrasi atau nilai-nilai seting pada petunjuk penggunaan ini adalah hanya untuk referensi anda. Seting dan nilai yang sesungguhnya tergantung dari Print Server anda.

## Periksa Isi Paket Penjualan



**DPR-1040 USB Multi-Function Print Server**



**CD-ROM yang berisi program, petunjuk penggunaan dan garansi**



**Kabel Ethernet (CAT5 UTP)**



**5V DC, 1.2A  
Power Adapter**



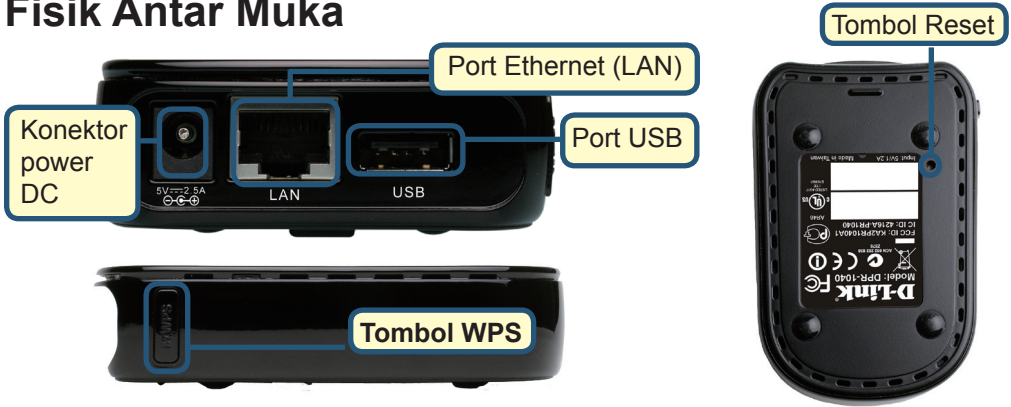
Menggunakan power supply yang tegangannya berbeda dengan power supply yang termasuk dalam paket ini dapat menyebabkan kerusakan dan akan membatalkan garansi produk ini.

Jika isi paket tidak lengkap, harap hubungi penjual.

# 1

## Fitur-fitur Eksternal

### Fisik Antar Muka



### Port USB

Port USB DPR-1040 terletak pada panel belakang. Port ini dapat diatur menggunakan konfigurasi berbasis web dimana memungkinkan pengguna untuk mengatur konfigurasi melalui web browser mereka.

Alamat IP bawaannya adalah didapat secara otomatis dari server DHCP yang ada pada jaringan. Jika server DHCP tidak bisa ditemukan maka alamat IP bawaan dari DPR-1040 akan menjadi 192.168.0.10

Catatan: Alamat IP komputer harus berada dalam subnet yang sama dengan alamat IP Print Server agar dapat berkomunikasi. (Contoh, jika alamat IP Print Server 192.168.0.10 dengan subnet mask 255.255.255.0, maka alamat IP komputer anda harus 192.168.0.x, dimana x adalah nilai antara 1-254, kecuali 10)

### Port Ethernet (LAN)

Pada panel belakang Print Server terdapat port RJ-45 untuk koneksi dari kabel Ethernet CAT-5 10/100 Mbps. Port ini mendukung protocol NWay, dimana memungkinkan Print Server untuk mendeteksi secara otomatis atau bernegosiasi kecepatan transmisi dari jaringan.

### Konektor power DC

Konektor masukan power DC terletak dibagian panel belakang Print Server dan dilabeli DC 5V

### Tombol Wi-Fi Protected Setup (WPS)

Tekan tombol ini untuk menggunakan WPS untuk secara mudah terhubung ke jaringan nirkabel. Untuk informasi lebih lanjut mengenai tombol ini, silahkan lihat pada bagian 5 – Pengaturan Nirkabel

### Tombol Reset (Panel Bawah)

Tekan dan lepas tombol ini untuk me-reset Server MFP. Untuk mengembalikan perangkat ke kondisi semula, tekan dan tahan tombol selama 3 detik sampai lampu LED USB pada bagian panel depan berkedip kemudian lepas tombol.

## 2

# Indikator Lampu LED

Panel atas dari Print Server terdiri dari 3 indikator Lampu LED :



### ■ Power

Cahaya tetap berwarna biru berarti Print Server dalam kondisi hidup.

### ■ USB

Cahaya tetap berwarna biru berarti Printer dalam keadaan hidup dan sudah terhubung ke Print Server dengan sukses. Lampu ini akan berkedip-kedip untuk menandakan ada data yang sedang ditransfer antara print server dan printer.

### ■ Link/Act

Cahaya tetap berwarna biru berarti Print Server mempunyai koneksi ke jaringan Ethernet. Lampu ini akan berkedip-kedip untuk menandakan ada kegiatan mengirim dan menerima data pada jaringan.

### ■ Wireless Link/Act

Lampu terang berwarna biru menyatakan bahwa Print Server mempunyai koneksi ke jaringan nirkabel. Lampu juga akan berkedip-kedip ketika menerima atau mengirim data pada jaringan.

# 3

## Pemasangan Perangkat Keras

**Peringatan :** Mungkin akan ada masalah konfigurasi jika Print Server dihidupkan tanpa menghubungkannya dengan koneksi jaringan terlebih dahulu.

Ikuti petunjuk dibawah ini untuk menghindari segala kerumitan pada saat pemasangan perangkat keras :

1. Pastikan printer yang anda akan gunakan dan hubungkan ke DPR-1040 bekerja dengan baik
2. Ketika anda sudah memastikan printer bekerja dengan baik, matikan printer itu
3. Pastikan jaringan anda berjalan normal
4. Menggunakan kabel Ethernet CAT 5, hubungkan port Ethernet DPR-1040 (dilabeli LAN) ke jaringan
5. Ketika printer dalam keadaan mati, hubungkan kabel USB printer ke printer dan kemudian ke port USB pada Print Server.
6. Hidupkan printer
7. Masukkan keluaran power adapter ke lubang power pada panel bagian belakang dari Print Server
8. Hubungkan sisi satunya dari power adapter ke colokan listrik. Ini akan memberikan listrik ke Print Server. Lampu LED biru pada panel depan akan hidup dan pengetesan internal Print Server akan dimulai.

# 4

## Pemasangan Perangkat Lunak PS

**Perangkat Lunak PS** (Windows Vista/XP/2003/2000) berisi PS-Link dan PS Wizard.

PS-Link dapat membantu anda untuk memasang printer anda untuk pencetakan multi-fungsi menggunakan driver dari pabrikan printer anda. PS-Wizard adalah sebuah alat bantu yang membuat anda dengan mudah menambah sebuah printer ke komputer anda. Alat bantu ini juga dapat digunakan untuk mengatur seting tambahan dari Print Server.

Silahkan mengacu pada Petunjuk Penggunaan untuk informasi lebih lanjut.

Untuk memasang perangkat lunak PS, masukkan CD instalasi yang termasuk dalam paket penjualan kedalam CD-ROM drive komputer anda untuk memulai program auto-run.

**Catatan:** Jika Auto-run tidak bekerja, anda dapat mengakses isi dari CD-ROM di Windows dengan meng-klik **My Computer > [Huruf Drive CD-ROM]**

### Pemasangan

Isi dari CD-ROM instalasi adalah :

- **Install Acrobat Reader** – Klik ini untuk memasang Acrobat Reader pada komputer anda. Ini memudahkan anda untuk melihat Petunjuk Penggunaan dan Petunjuk Pemasangan Cepat yang ada dalam format PDF.
- **Install PS Software** – Klik ini untuk memasang perangkat lunak PS yang berisi PS-Link dan PS-Wizard.
- **View Quick Installation Guide** - Klik ini untuk melihat Petunjuk Pemasangan Cepat dalam format PDF untuk instruksi langkah demi langkah dari pemasangan Print Server.
- **View Manual** – Klik ini untuk melihat Petunjuk Pemasangan dalam format PDF untuk informasi lebih detail mengenai Print Server.
- **Exit** – Klik ini untuk menutup Program Auto-Run

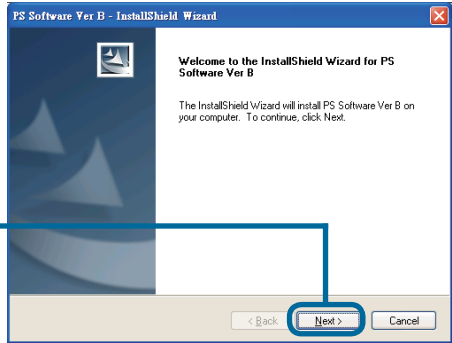


# 4

## Pemasangan Perangkat Lunak PS

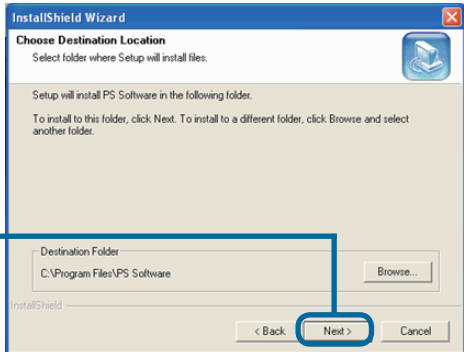
Setelah klik **Install PS Software**, layar berikut akan muncul

Klik **Next**



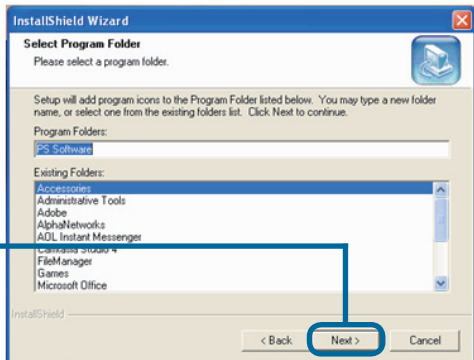
Untuk mengganti lokasi pemasangan standar, klik **Browse**.

Klik **Next**



Pada layar ini anda dapat mengganti nama dari folder pemasangan. Nama standar-nya adalah **PS Software**.

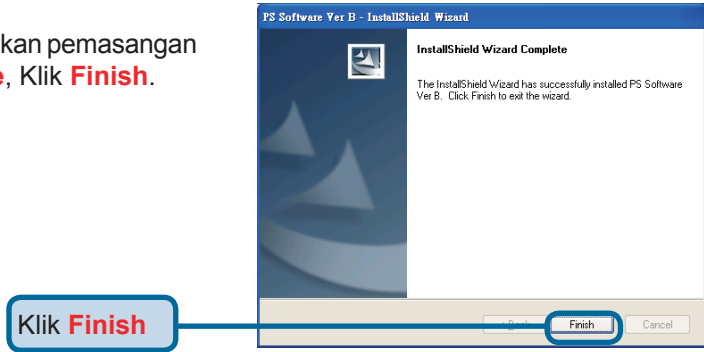
Klik **Next**



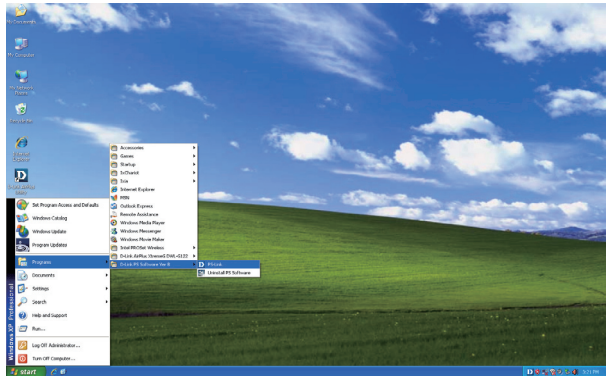
# 4

## Pemasangan Perangkat Lunak PS

Untuk menyelesaikan pemasangan dari **PS Software**, Klik **Finish**.



Untuk mengakses alat bantu ini, klik **Start** > **Programs** > **PS Software** dan pilih alat bantu yang anda kehendaki



# 5

## Pengaturan Nirkabel

### WPS (Konfigurasi Push Button)

WPS menyederhanakan proses koneksi ke jaringan nirkabel melalui sebuah sentuhan pada sebuah tombol. Untuk menggunakan WPS, anda harus mempunyai router nirkabel yang juga kompatibel dengan WPS, jika anda tidak punya maka anda harus mengatur koneksi nirkabel secara manual melalui konfigurasi berbasis web (lihat Konfigurasi Berbasis Web dibawah)

1. Setelah mengikuti pemasangan perangkat keras pada bagian 3, pastikan jaringan nirkabel anda beroperasi secara normal dan jarak print server dengan router nirkabel cukup dekat. Ketika semuanya sudah siap, tekan tombol WPS yang ada pada bagian samping DPR-1040. Lampu LED biru akan menyala berkedip secara terus menerus.
2. Dalam waktu 120 detik, tekan tombol WPS yang berada pada router nirkabel yang anda ingin hubungkan dengan print server. Tombol ini mungkin juga ada dalam halaman konfigurasi berbasis web router nirkabel anda, biasanya dinamai dengan "Push Button Configuration (PBC)".
3. Jika berhasil, koneksi nirkabel akan terjadi antara kedua perangkat. Koneksi ini aman dan menggunakan kunci enkripsi yang dibuat secara otomatis; anda tidak perlu mengingatnya.

**Catatan :** Jika anda mengalami masalah dalam menghubungkan ke sebuah perangkat, silahkan coba lagi, mungkin perangkat anda berada diluar jangkauan. Jika anda tetap mengalami masalah, mungkin perangkat yang anda gunakan tidak kompatibel dengan DPR-1040. Juga, pastikan anda menghubungkannya ke sebuah router atau Access Point (AP).

### Konfigurasi Berbasis Web

1. Setelah mengikuti pemasangan perangkat keras pada bagian 3, pastikan jaringan nirkabel anda beroperasi secara normal. Ketika semuanya sudah siap, ketik alamat IP dari DPR-1040 pada browser anda, alamat IP default-nya adalah 192.168.0.10. Jika tidak dapat bekerja, gunakan bantuan PS-Link untuk mengetahui alamat IP.
2. Setelah anda mengakses Konfigurasi berbasis Web, klik **Setup > Wireless Setup**.
3. Pada layar berikutnya, masukkan seting jaringan nirkabel sesuai dengan yang diberikan oleh administrator jaringan anda.
- 4 Klik **Apply Settings**, DPR-1040 akan restart dan Pengaturan Nirkabel selesai..

**Catatan :** Jika koneksi jaringan nirkabel anda tidak bekerja, pastikan anda sudah memasukkan seting jaringan dengan benar pada layar **Wireless Setup**.

## Dukungan Teknis

Update perangkat lunak dan dokumentasi pengguna dapat diperoleh pada situs web D-Link.

### Dukungan Teknis untuk pelanggan:

#### Dukungan Teknis D-Link melalui telepon:

Tel: +62-21-5731610

#### Dukungan Teknis D-Link melalui Internet:

Email : [support@dlink.co.id](mailto:support@dlink.co.id)

Website : <http://support.dlink.co.id>

---

# Notes

**D-Link<sup>®</sup>**



Ver. 1.00(l)  
2009/03/16  
957YP300KL