

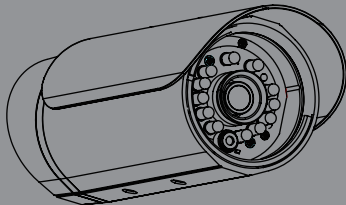


Quick Installation Guide

Full HD Day & Night Network Camera

This document will guide you through the basic installation process for your new D-Link Network Camera.

DCS-7110



Quick Installation Guide
Краткое руководство по установке
Guía de Instalación Rápida
Guia de Instalação Rápida
快速安裝指南
Petunjuk Pemasangan Cepat

Documentation also available
on CD and via the D-Link
Website

DCS-7110 Quick Installation Guide

This installation guide provides basic instructions for installing the DCS-7110 Network Camera on your network. For additional information about how to use the camera, please see the User's Manual which is available on the CD include in this package or from the D-Link support website.

Installation Steps

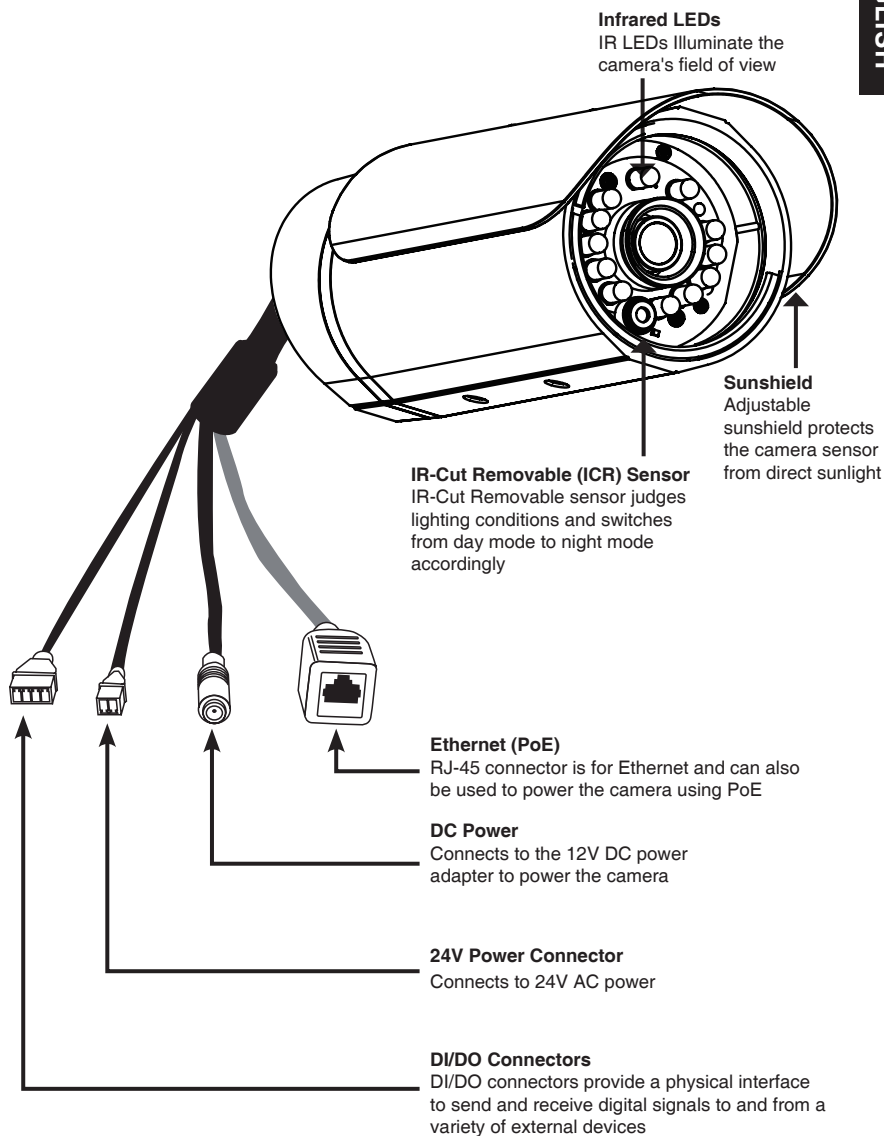
1. Verify the package contents against the list below.
2. Hardware Overview
3. Hardware Installation
4. Configuration with Wizard

1. Package Contents

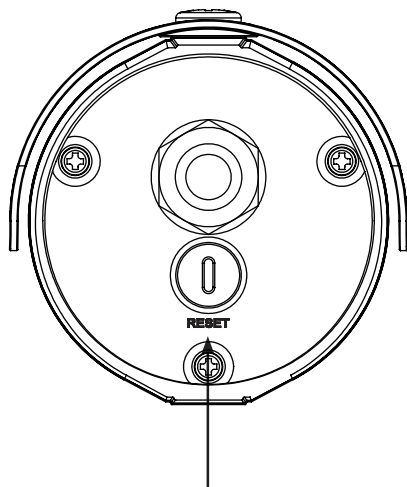
- DCS-7110 Network Camera
- Mounting Bracket
- User Manual and Software on CD-ROM
- CAT5 Ethernet Cable
- Power Adapter
- Screw
- Quick Installation Guide

If any of the above items are missing, please contact your reseller.

2. Hardware Overview



2. Hardware Overview



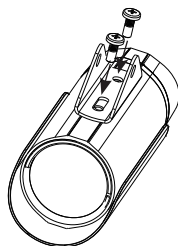
Reset Button

Removing the weatherproof cover, use a paperclip or similar tool to press and hold the recessed button for 10 seconds to reset the camera back to the factory default settings

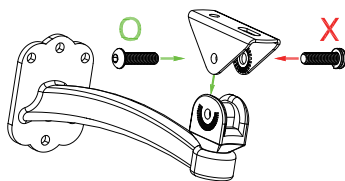
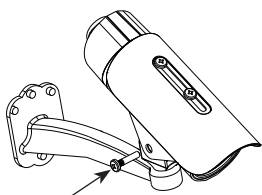
3. Hardware Installation

Mounting the Camera

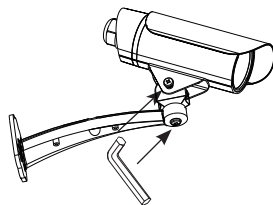
Step1: Using the two screws provided attach camera shoe to the underside of the camera.



Step2: Using the bolt provided attach camera shoe to the mounting bracket and adjust the vertical orientation of the camera.



Step3: Using the Allen Wrench provided, loosen the bolts and adjust the vertical / horizontal orientation of the camera to desired field of view. Firmly tighten the adjustment bolts and lock it into the place.

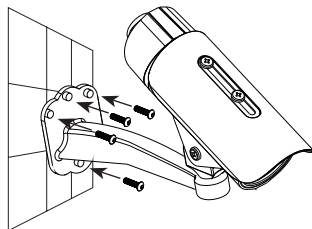


Deploying the Camera

Step1: Locate an area on the wall which is capable of supporting the weight of the camera.

Step2: Use a drill bit to make holes. Insert wall anchors and affix the mounting bracket using the screws provided.

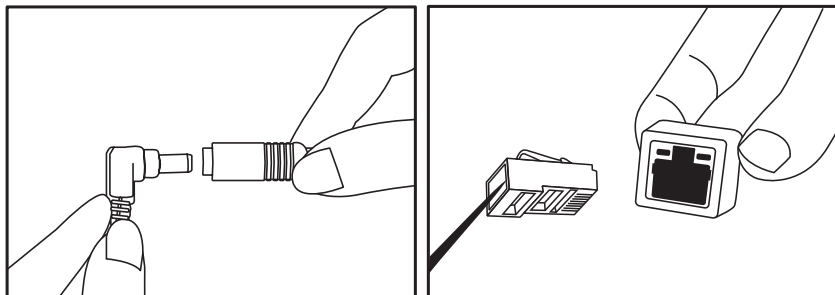
Step3: The camera cables can be installed through a separate large hole drilled in the wall, or using an external cable conduit.



Cable Connections

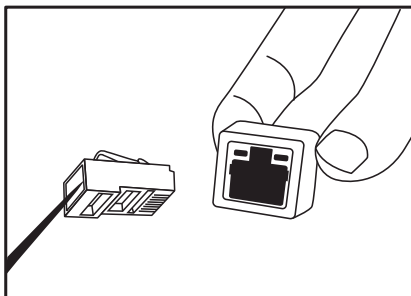
Basic Connection (without PoE)

1. Connect the camera to your switch or router via Ethernet cable.
2. Connect the power cable from the camera to the supplied power adapter.
3. Connect the supplied power adapter to a power outlet.



Connection Using a PoE Switch

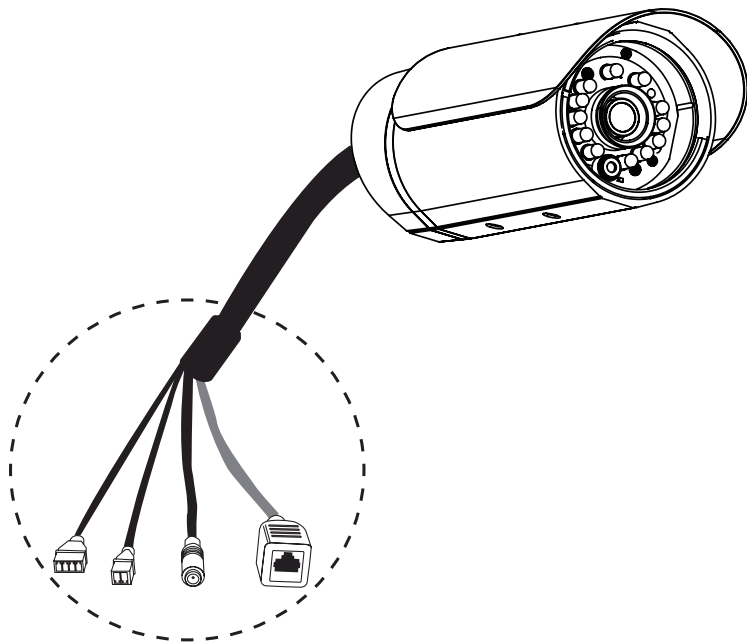
If using a PoE switch or router, connect the network camera via Ethernet cable. PoE will transmit both power and data over a single cable.



Note: Once power has been established, the LED will turn red. When the device has obtained an IP address and is accessible, the LED will turn green.

Note: To prevent the camera's wire connectors from being damaged by water or other elements:

1. When connecting the camera, the unsheathed part of the wire connectors must either be sealed or enclosed in a junction box.
2. The unsheathed part of the wire connectors should be positioned at a downward-facing angle when they extend out of the rear of the camera, not upward.



The unsheathed part of the wire connectors must either be sealed or enclosed in a junction box.

4. Configuration with Wizard

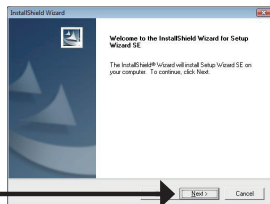
Insert the DCS-7110 CD into your computer's CD-ROM drive to begin the installation. If the Autorun function on your computer is disabled, or if the D-Link Launcher fails to start automatically, click **Start > Run**. Type **D:\autorun.exe**, where D: represents the drive letter of your CD-ROM drive.

Click **Setup Wizard** to begin the installation.

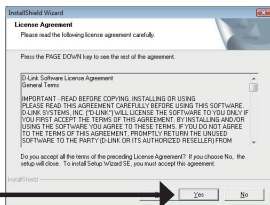


After clicking Setup Wizard, the following window will open.

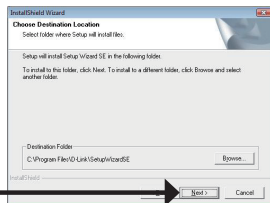
Click **Next** to continue.



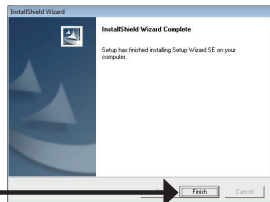
Click **Yes** to accept the License Agreement.



To start the installation process, click **Next**.

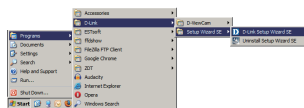


Note: The installation may take several minutes to finish.



Click **Finish** to complete the installation.

Click on the **D-Link Setup Wizard SE** icon that was created in your Windows Start menu.



Start > D-Link > Setup Wizard SE

The Setup Wizard will appear and display the MAC address and IP address of your camera(s). If you have a DHCP server on your network, a valid IP Address will be displayed. If your network does not use a DHCP server, the network camera's default static IP **192.168.0.20** will be displayed.

Click the **Wizard** button to continue.



Enter the Admin ID and password. When logging in for the first time, the default Admin ID is **admin** with the password left blank.

Click **Next**, to proceed to the next page.

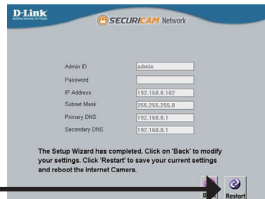


Select DHCP if your camera obtains an IP address automatically when it boots up. Select static IP if the camera will use the same IP address each time it is started.

Click **Next**, to proceed to the next page.



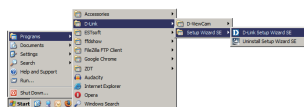
Take a moment to confirm your settings and click **Restart**.



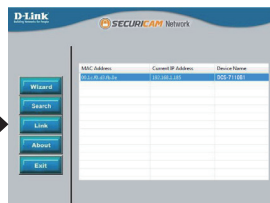
Viewing Camera via Web Browser

Click on the **D-Link Setup Wizard SE** icon that was created in your Windows Start menu.

Start > D-Link > Setup Wizard SE



Select the camera and click the button labeled **"Link"** to access the web configuration.



The Setup Wizard will automatically open your web browser to the IP address of the camera.

Enter **admin** as the default username and leave the password blank. Click **OK** to continue.



This section shows your camera's live video. You can select your video profile and view or operate the camera. For additional information about web configuration, please refer to the user manual included on the CD-ROM or the D-Link website.



TECHNICAL SUPPORT

You can find software updates and user documentation on the D-Link website.

Tech Support for customers in

Australia:

Tel: 1300-766-868
24/7 Technical Support
Web: <http://www.dlink.com.au>
E-mail: support@dlink.com.au

India:

Tel: +91-832-2856000
Toll Free 1800-233-0000
Web: www.dlink.co.in
E-Mail: helpdesk@dlink.co.in

Singapore, Thailand, Indonesia, Malaysia, Philippines, Vietnam:

Singapore - www.dlink.com.sg
Thailand - www.dlink.co.th
Indonesia - www.dlink.co.id
Malaysia - www.dlink.com.my
Philippines - www.dlink.com.ph
Vietnam - www.dlink.com.vn

Korea:

Tel: +82-2-2028-1810
Monday to Friday 9:00am to 6:00pm
Web: <http://d-link.co.kr>
E-mail: g2b@d-link.co.kr

New Zealand:

Tel: 0800-900-900
24/7 Technical Support
Web: <http://www.dlink.co.nz>
E-mail: support@dlink.co.nz

South Africa and Sub Sahara Region:

Tel: +27 12 661 2025
08600 DLINK (for South Africa only)
Monday to Friday 8:30am to 9:00pm South Africa Time
Web: <http://www.d-link.co.za>
E-mail: support@d-link.co.za

Saudi Arabia (KSA):

Tel: +966 01 217 0008
Fax: +966 01 217 0009
Saturday to Wednesday 9.30AM to 6.30PM
Thursdays 9.30AM to 2.00 PM
E-mail: Support.sa@dlink-me.com

D-Link Middle East - Dubai, U.A.E.

Plot No. S31102,
Jebel Ali Free Zone South,
P.O.Box 18224, Dubai, U.A.E.
Tel: +971-4-8809022
Fax: +971-4-8809066 / 8809069
Technical Support: +971-4-8809033
General Inquiries: info.me@dlink-me.com
Tech Support: support.me@dlink-me.com

Egypt

1, Makram Ebeid Street - City Lights Building
Nasrcity - Cairo, Egypt
Floor 6, office C2
Tel.: +2 02 26718375 - +2 02 26717280
Technical Support: +2 02 26738470
General Inquiries: info.eg@dlink-me.com
Tech Support: support.eg@dlink-me.com

Kingdom of Saudi Arabia

Office # 84 ,
Al Khaleej Building (Mujamathu Al-Khaleej)
Opp. King Fahd Road, Olaya
Riyadh - Saudi Arabia
Tel: +966 1 217 0008
Technical Support:
+966 1121 70009
General Inquiries: info.sa@dlink-me.com
Tech Support: support.sa@dlink-me.com

Pakistan

Islamabad Office:
61-A, Jinnah Avenue, Blue Area,
Suite # 11, EBC, Saudi Pak Tower,
Islamabad - Pakistan
Tel.: +92-51-2800397, 2800398
Fax: +92-51-2800399

Karachi Office:

D-147/1, KDA Scheme # 1,
Opposite Mudassir Park, Karsaz Road,
Karachi - Pakistan
Phone: +92-21-34548158, 34326649
Fax: +92-21-4375727
Technical Support: +92-21-34548310, 34305069
General Inquiries: info.pk@dlink-me.com
Tech Support: support.pk@dlink-me.com

TECHNICAL SUPPORT

Iran

Unit 5, 5th Floor, No. 20, 17th Alley , Bokharest
St. , Argentine Sq. ,
Tehran IRAN
Postal Code : 1513833817
Tel: +98-21-88880918,19
+98-21-88706653,54
General Inquiries: info.ir@dlink-me.com
Tech Support: support.ir@dlink-me.com

Morocco

M.I.T.C
Route de Nouaceur angle RS et CT 1029
Bureau N° 312 ET 337
Casablanca , Maroc
Phone : +212 663 72 73 24
Email: support.na@dlink-me.com

Lebanon RMA center

Dbayah/Lebanon
PO Box:901589
Tel: +961 4 54 49 71 Ext:14
Fax: +961 4 54 49 71 Ext:12
Email: taoun@dlink-me.com

Bahrain

Technical Support: +973 1 3332904

Kuwait:

Technical Support: + 965 22453939 / +965
22453949

Türkiye Merkez İrtibat Ofisi

Ayazağa Maslak yolu
Erdebil Cevahir İş Merkezi No: 5/A Ayazağa /
Maslak İstanbul
Tel: +90 212 2895659
Ücretsiz Müşteri Destek Hattı: 0 800 211 00 65
W e b : w w w . d l i n k . c o m . t r
Teknik Destek: support.tr@dlink.com.tr

ISRAEL

מטלון סנטר
רח' המגשימים 20
קרית מטלון, פ"ת 49348
ת.ד. 7060
טלפון: 073-796-2797
אי-מאייל כללי: info@dlink.co.il
אי-מאייל תמיכה: support@dlink.co.il

Краткое руководство по установке DCS-7110

Данное руководство поможет установить и настроить сетевую камеру DCS-7110 в сети. За дополнительной информацией об использовании камеры, пожалуйста, обратитесь к руководству пользователя на CD-диске из комплекта поставки или на сайте технической поддержки D-Link.

Шаги установки

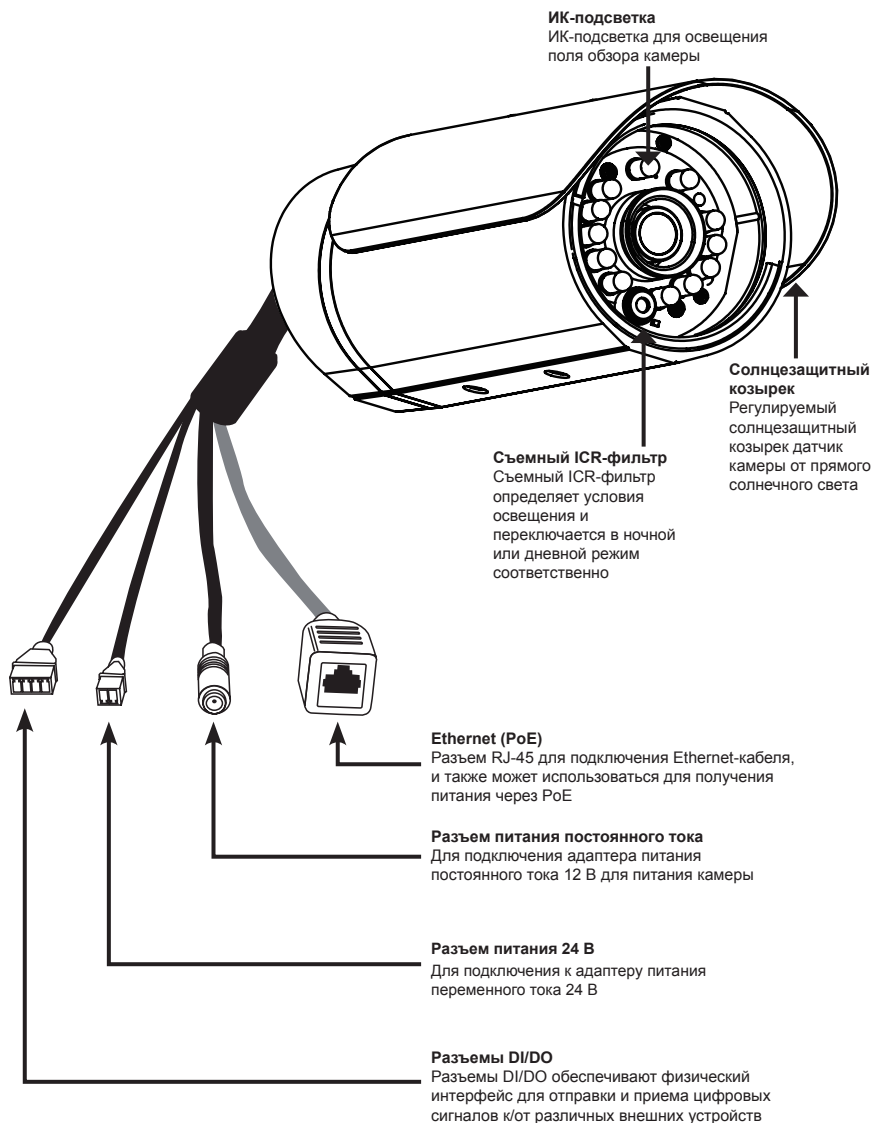
1. Проверка комплекта поставки по списку ниже
2. Обзор устройства
3. Установка устройства
4. Настройка с помощью мастера

1. Комплект поставки

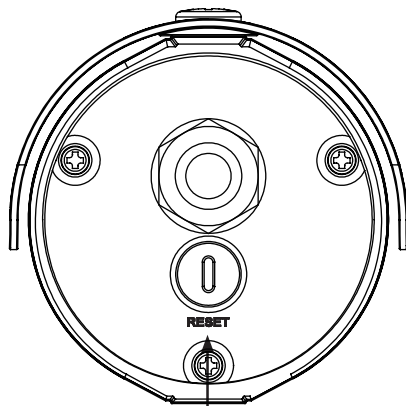
- Сетевая камера DCS-7110
- Монтажный кронштейн
- Руководство пользователя и программное обеспечение на CD-диске
- Ethernet-кабель 5 кат.
- Адаптер питания
- Краткое руководство по установке

Если что-либо из перечисленного отсутствует, пожалуйста, обратитесь к поставщику.

2. Обзор устройства



2. Обзор устройства



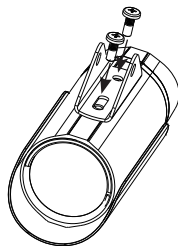
Кнопка Reset

Сняв крышку, защищающую камеру, используйте, скрепку или подобный инструмент, чтобы нажать и удерживать кнопку сброса в течение 10 секунд для восстановления заводских настроек камеры

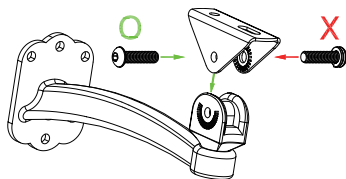
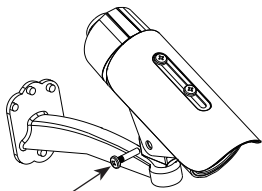
3. Аппаратная установка

Монтаж камеры

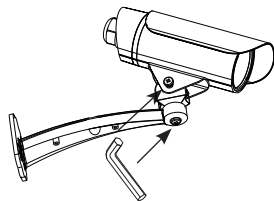
Шаг 1: С помощью двух винтов, входящих в комплект поставки, присоедините скобу крепления камеры к нижней части камеры.



Шаг 2: С помощью болта, входящего в комплект поставки, присоедините скобу крепления камеры к кронштейну и отрегулируйте камеру по вертикали.



Шаг 3: С помощью ключа-шестигранника, входящего в комплект поставки, ослабьте болты и отрегулируйте камеру по вертикали/горизонтали для получения требуемого поля обзора. Крепко затяните регулировочные болты и зафиксируйте их.

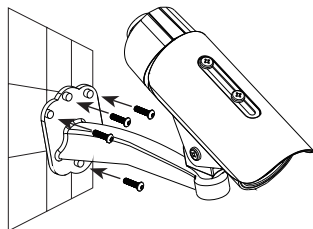


Размещение камеры

Шаг 1: Определите участок на стене, который способен выдержать вес камеры.

Шаг 2: Используйте сверло, чтобы сделать отверстия. Вставьте стеновые анкеры и прикрепите кронштейн с помощью винтов, входящих в комплект.

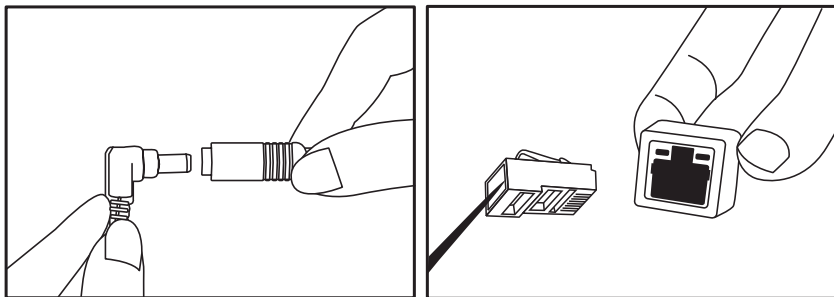
Шаг 3: Кабели камеры могут быть подведены через отдельное большое отверстие, просверленное в стене, или с помощью внешнего кабельного канала.



Кабельное подключение

Основное подключение (без PoE)

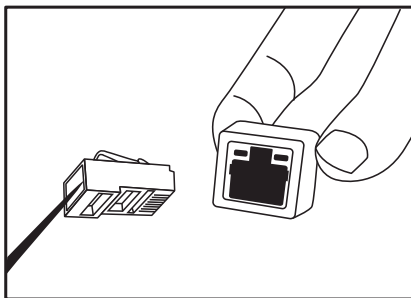
1. Подключите камеру к коммутатору или маршрутизатору через Ethernet-кабель.
2. Подключите кабель питания от камеры к адаптеру питания из комплекта поставки.
3. Подключите адаптер питания к розетке.



Подключение с помощью коммутатора PoE

С помощью коммутатора или маршрутизатора PoE подключите сетевую камеру по Ethernet-кабелю.

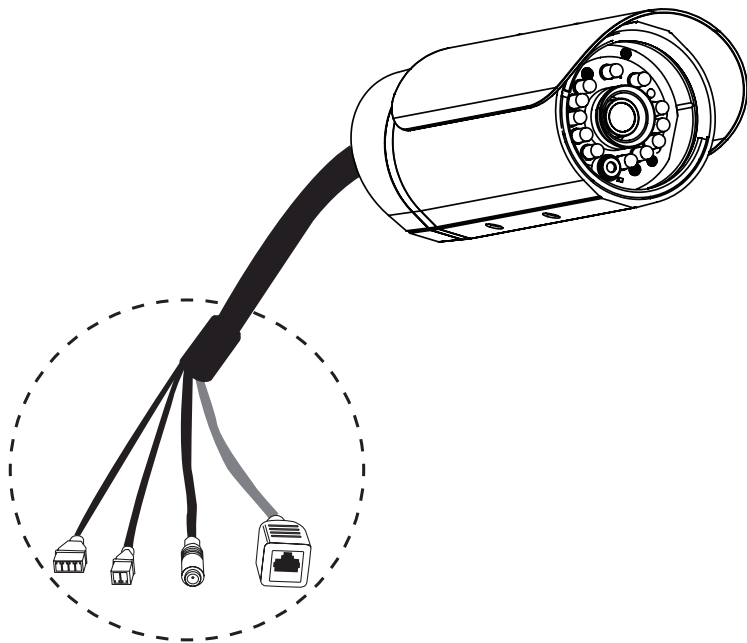
PoE передает данные и питание по одному кабелю.



Примечание: После получения питания индикатор загорится красным светом. Если устройство получило IP-адрес и доступно, то индикатор загорится зеленым светом.

Внимание: Для того чтобы защитить кабели камеры от попадания воды и других элементов, соблюдайте следующее:

1. При подключении камеры открытая часть кабелей должна быть изолирована или находиться в распределительной коробке.
2. Кабели, подключенные к задней панели камеры, должны быть направлены вниз.



Открытая часть кабелей должна быть изолирована или находиться в распределительной коробке.

4. Настройка с помощью мастера

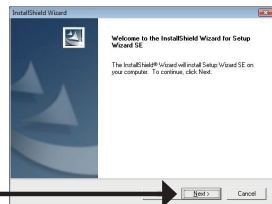
Поместите CD-диск DCS-7110 в CD-ROM привод компьютера, чтобы начать установку. Если функция автозагрузки на компьютере отключена, или диск D-Link не загружается автоматически, то нажмите **Пуск > Выполнить**. Введите **D:\autorun.exe**, где D: означает букву диска привода CD-ROM.

Нажмите Setup Wizard, чтобы начать установку.

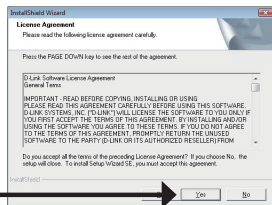


После нажатия на Setup Wizard появится следующий экран.

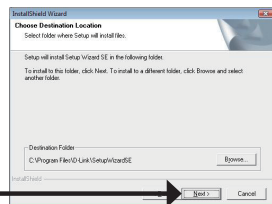
Нажмите **Next** для продолжения.



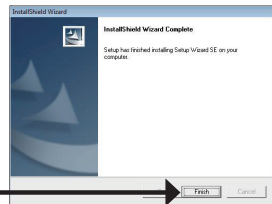
Нажмите **Yes**, чтобы принять лицензионное соглашение.



Нажмите **Next**, чтобы начать процесс установки.

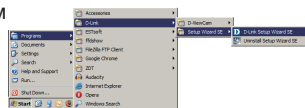


Примечание: Установка может занять несколько минут.



Нажмите **Finish** для завершения установки.

Нажмите иконку D-Link **Setup Wizard SE** в стартовом меню Windows.



Пуск > D-Link > **Setup Wizard SE**

Появится окно мастера установки с MAC-адресом и IP-адресом камеры (камер). Если в сети используется DHCP-сервер, то будет отображен действительный IP-адрес. Если же в сети не используется DHCP-сервер, то отобразится статический IP-адрес камеры по умолчанию: 192.168.0.20.

Нажмите кнопку **Wizard** для продолжения.



Введите Admin ID и пароль. Для первой регистрации значение Admin ID по умолчанию admin, пароль оставьте пустым.

Нажмите **Next** для перехода на следующую страницу.



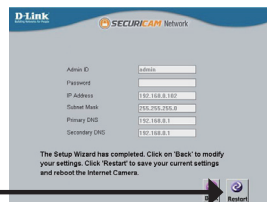
Выберите DHCP, если камера автоматически получает IP-адрес при загрузке.

Выберите статический IP-адрес, если камера использует постоянный IP-адрес при каждой загрузке.

Нажмите **Next** для перехода на следующую страницу.



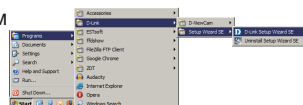
Подождите несколько минут для сохранения настроек и нажмите кнопку **Restart**.



Просмотр камеры через web-браузер

Нажмите иконку D-Link **Setup Wizard SE** в стартовом меню Windows.

Пуск > D-Link > Setup Wizard SE



Выберите камеру и нажмите кнопку "Link" (Соединение) для доступа к web-настройкам.

Мастер установки автоматически откроет web-браузер с IP-адресом камеры.



Введите admin имени пользователя по умолчанию и оставьте поле с паролем пустым. Нажмите ОК для продолжения.



В данном разделе доступен просмотр изображений с камеры в реальном времени. Можно выбрать профиль видео для просмотра или управления камерой. Для получения дополнительной информации о Web-настройках, пожалуйста, обратитесь к руководству пользователя на CD-диске или web-сайте D-Link.



Технические характеристики

Камера	Аппаратный профиль	1/2,7-дюймовый двухмегапиксельный CMOS-сенсор с технологией прогрессивного сканирования Расстояние инфракрасной подсветки: 15 м Встроенный ICR-фильтр Скорость затвора: 1/5~1/32,000	Фокусное расстояние: 4 мм; апертура: F1.5 Минимальное расстояние до объекта: 0,4 м Углы обзора: 77.4° (по горизонтали)/ 45.1° (по вертикали)/ 88° (по диагонали)
	Характеристики изображения	Настройка качества и размера изображения, скорости передачи кадров и скорости передачи данных Метки времени и вставки текста 3 настраиваемых окна для обнаружения движения Минимальное освещение: 0,12 люкс (режим дневной съемки), 0 люкс (режим ночной съемки) с инфракрасной подсветкой	5 настраиваемых зон приватных масок Переворот и зеркальное отображение Настройка баланса белого, скорости затвора, яркости, насыщенности цвета, контраста и резкости
	Сжатие видео	Сжатие в форматах H.264/MPEG4/MJPEG JPEG для стоп-кадров	H.264/MPEG-4 мультикаст вещание
	Разрешение видео	1920x1080@ 15 кадров/с, 1280x800 @ 30 кадров/с, 1280x720 @ 30 кадров/с, 640x480 @ 30 кадров/с, 320x240 @ 30 кадров/с, 176x144 @ 30 кадров/с	
Сеть	Сетевые протоколы	IPv4, IPv6, TCP/IP, UDP, ICMP, DHCP-клиент, NTP-клиент (D-Link), DNS-клиент, DDNS-клиент (D-Link), SMTP-клиент, FTP-клиент, HTTP / HTTPS, Samba-клиент, PPPoE, UPnP Port Forwarding, RTP / RTSP/ RTCP, фильтрация IP-адресов, 3GPP, LLTD, CoS/QoS, SNMP, IGMP, 802.1x, соответствие ONVIF	
	Безопасность	Защита учетной записи администратора и группы пользователей Аутентификация по паролю Шифрование HTTP и RTSP	HTTPS streaming

Системная интеграция	Системные требования	Операционная система: Microsoft Windows, 2000, XP, Vista, 7 Web-браузер: Internet Explorer,	
	Системные требования D-ViewCam™	Операционная система: Microsoft Windows 2003, XP, Vista, 7 Web-браузер: Internet Explorer 7 или выше	Протокол: Стандартный TCP/IP
	Управление событиями	Обнаружение движения Уведомление о событии и загрузка стоп-кадров/ видеоклипов через HTTP, SMTP или FTP Поддержка нескольких серверов HTTP, SMTP и FTP	Несколько уведомлений о событии Несколько способов записи для создания резервных копий
	Удаленное управление	Интерфейс настройки, доступный через Web-браузер Создание стоп-кадров/видеокадров и сохранение на локальный жесткий диск	
	Функции ПО для видеонаблюдения	Удаленное управление/ контроль: до 32 камер Просмотр изображений с 32 камер на одном экране	Поддержка всех функций управления, доступных в Web-интерфейсе Опции записи по срабатыванию датчика, по расписанию или вручную
	Интерфейсы для внешних устройств	Разъем DI и DO для внешнего сенсора и датчика тревоги	
Общие	Питание на входе	12 В постоянного тока/1,25 А, 24 В переменного тока, 50/60 Гц, 802.3af PoE	
	Макс. потребляемая мощность	6,3 Вт	
	Рабочая температура	От -20 до 50 °C	
	Температура хранения	От -20 до 70 °C	
	Влажность	90% (без конденсата)	
	Вес	808 г	
	Сертификаты	CE (Class A), LVD, FCC (Class A), C-Tick	
Размеры			

ТЕХНИЧЕСКАЯ ПОДДЕРЖКА

Обновления программного обеспечения и документация доступны на Интернет-сайте D-Link. D-Link предоставляет бесплатную поддержку для клиентов в течение гарантийного срока. Клиенты могут обратиться в группу технической поддержки D-Link по телефону или через Интернет.

Техническая поддержка D-Link:

8-800-700-5465

Техническая поддержка через Интернет:

<http://www.dlink.ru>

e-mail: support@dlink.ru

ОФИСЫ

Россия

129626 г. Москва
Графский пер., 14
Тел.: +7 (495) 744-0099

Украина

04080 г. Киев, ул. Межигорская, 87-А, офис 18
Тел.: +38 (044) 545-64-40
E-mail: kiev@dlink.ru

Беларусь

220114, г. Минск, проспект Независимости,
169, БЦ "XXI Век"
Тел.: +375(17) 218-13-65
E-mail: minsk@dlink.ru

Казахстан

050008, г. Алматы, ул. Курмангазы, 143
(уг. Муканова)
Тел./факс: +7 727 378-55-90
E-mail: almaty@dlink.ru

Армения

0038, г. Ереван, ул. Абабяна, 6/1, 4 этаж
Тел./Факс: + 374 (10) 398-667
E-mail: erevan@dlink.ru

Грузия

Тел./Факс: +995 (593) 98-3210

Lietuva

09120, Vilnius, Žirmūnų 139-303
Tel./faks. +370 (5) 236-3629
E-mail: info@dlink.lt

Eesti

Mustamae 55-314
10621, Tallinn
Tel +372 613 9771
e-mail: info@dlink.ee

Latvija

Mazā noņemtu 45/53 (ieeja no Nāras ielas)
LV-1002, Rīga
Tel.:+371 7 618-703
Fax: +371 7 618-706
e-pasts: info@dlink.lv



Guía de Instalación Rápida DCS-7110

Esta guía de instalación proporciona instrucciones básicas para la instalación de la cámara DCS-7110 en su red. Para obtener información adicional acerca de cómo utilizar la cámara, consulte el Manual del Usuario que se encuentra disponible en el CD incluido en este paquete o desde el sitio web de soporte de D-Link.

Pasos de Instalación

1. Verificar el contenido del empaque con la lista de abajo.
2. Descripción de Hardware
3. Instalación de Hardware
4. Configuración con Asistente

1. Contenido del empaque

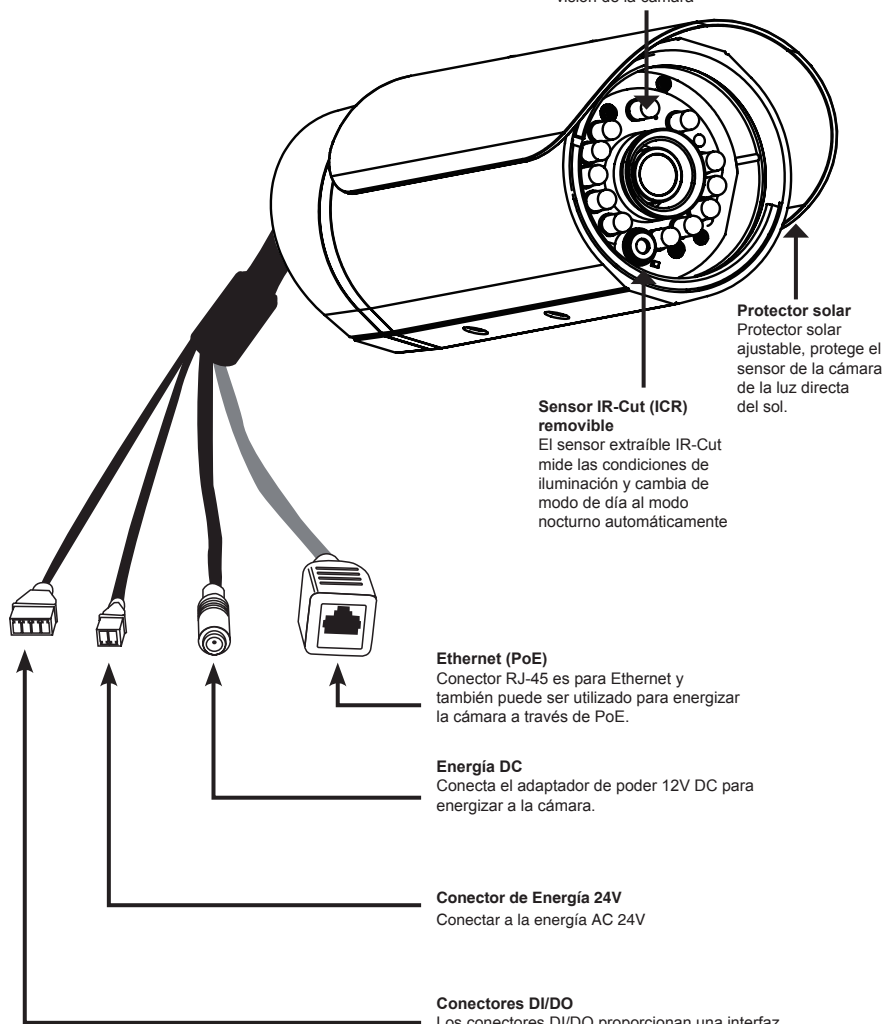
- Cámara de Red DCS-7110
- Soporte de Montaje
- Manual de Usuario y Software en CD-ROM
- Cable Ethernet CAT 5
- Adaptador de Poder
- Guía Rápida de Instalación

Si algunos de los ítems no se encuentran, por favor contáctese con su vendedor.

2. Descripción de Hardware

LEDs Infrarrojos

Los LEDs IR iluminan el campo de visión de la cámara



Protector solar
Protector solar ajustable, protege el sensor de la cámara de la luz directa del sol.

Sensor IR-Cut (ICR) removible

El sensor extraíble IR-Cut mide las condiciones de iluminación y cambia de modo de día al modo nocturno automáticamente

Ethernet (PoE)

Conector RJ-45 es para Ethernet y también puede ser utilizado para energizar la cámara a través de PoE.

Energía DC

Conecta el adaptador de poder 12V DC para energizar a la cámara.

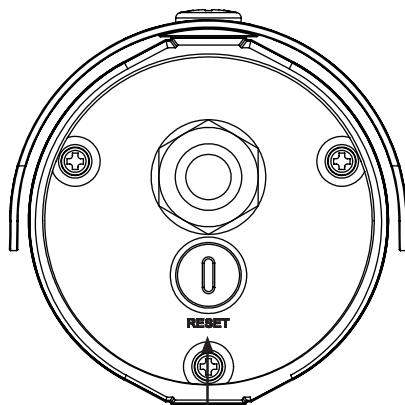
Conector de Energía 24V

Conectar a la energía AC 24V

Conectores DI/DO

Los conectores DI/DO proporcionan una interfaz física para enviar y recibir señales digitales y de una variedad de dispositivos externos

2. Descripción de Hardware



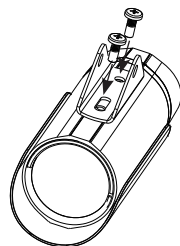
Botón Reset

Extraiga la cubierta de protección para la intemperie, utilice un clip o una herramienta similar para presionar y mantener el botón durante 10 segundos para restablecer la cámara a los ajustes predeterminados de fábrica

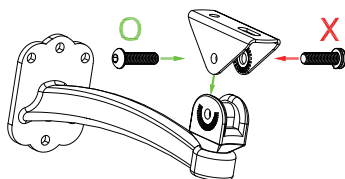
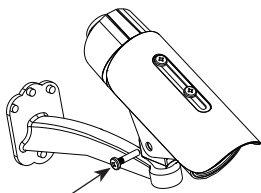
3. Instalación de Hardware

Montaje de la cámara

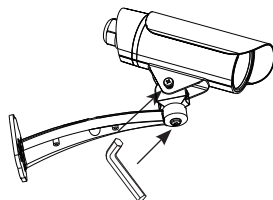
Paso1: Utilizando los dos tornillos suministrados conecte el soporte de la cámara en la parte inferior de la cámara.



Paso2: Utilizando el perno proporcionado conecte el soporte de la cámara al soporte de montaje y ajuste la orientación vertical de la cámara.



Paso3: Utilizando la llave Allen suministrada afloje los tornillos y ajuste la orientación vertical / horizontal de la cámara con el campo de visión deseado. Apriete firmemente los tornillos de ajuste y fíjelo en su lugar.

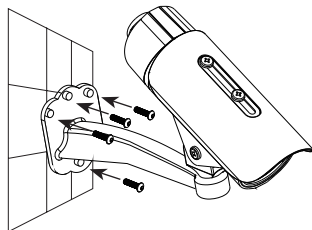


Implementación de la Cámara

Paso1: Localice un área en la pared que sea capaz de soportar el peso de la cámara.

Paso2: Utilice una broca de taladro para hacer los agujeros. Inserte los anclajes de pared y fije el soporte de montaje utilizando los tornillos suministrados.

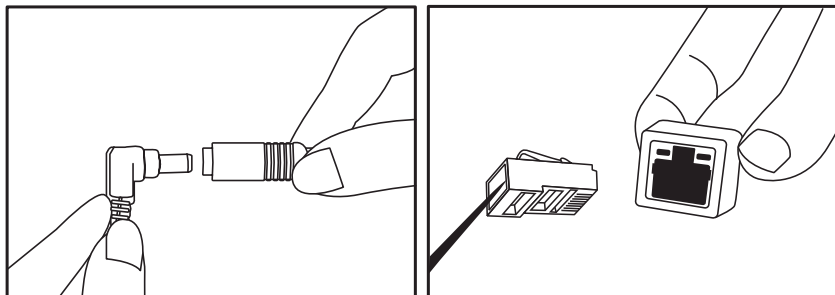
Paso3: Los cables de la cámara pueden ser instalados a través de un orificio grande perforado por separado en la pared, o utilizando un conducto de cables externos.



Conexiones de cable

Conexión Básica (Sin PoE)

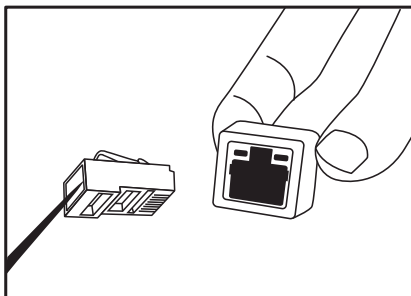
1. Conecte la cámara a su switch o router mediante un cable Ethernet.
2. Conecte el cable de alimentación de la cámara al adaptador de poder suministrado.
3. Conecte el adaptador de poder suministrado a una toma de corriente.



Conexión utilizando un switch PoE

Si utiliza un switch PoE o un router, conecte la cámara de red a través de cable Ethernet.

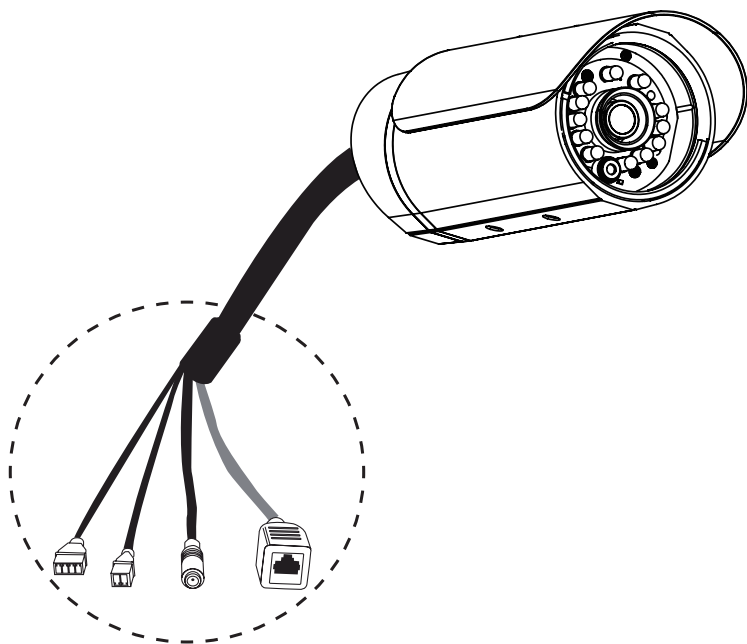
PoE transmite energía y datos sobre un único cable.



Nota: Una vez que el poder se ha establecido, el LED se iluminará en rojo. Cuando el dispositivo haya obtenido una dirección IP y es accesible, el LED se vuelve verde.

Nota: Para evitar que los conectores de la cámara se dañen por el agua u otros elementos:

1. Cuando conecte la cámara, la parte de conexión de los conectores del cable deben estar sellados o encerrados en una caja de conexiones.
2. La parte de conexión de los conectores del cable se debe colocar en un ángulo hacia abajo, cuando se extiende la parte posterior de la cámara, no hacia arriba



Cuando conecte la cámara, la parte de conexión de los conectores del cable deben estar sellados o encerrados en una caja de conexiones

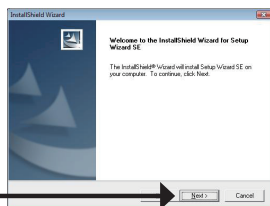
4. Configuración con Asistente

Inserte el CD de DCS-7110 en el lector de CD-ROM de su computador para comenzar la instalación. Si la función Auto-Ejecutar en su computador esta deshabilitada, o si al ejecutar el Programa de D-Link falla al iniciar, haga clic en **Inicio>Ejecutar** y escriba **D:\autorun.exe**, donde D representa la letra de la Unidad de su Lector de CD-ROM.

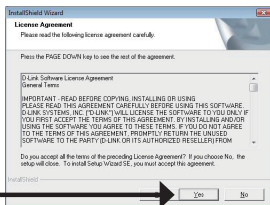
Haga clic en **Asistente de configuración** para comenzar la instalación



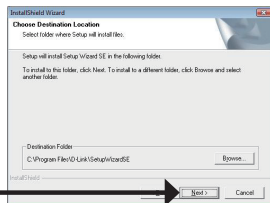
Después de hacer clic en **Asistente de configuración**, la siguiente ventana aparecerá.



Haga clic en **Siguiente** para continuar.

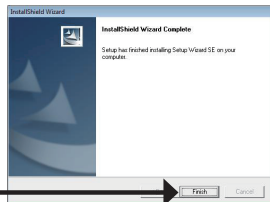


Haga clic en **SÍ** para aceptar el acuerdo de licencia.



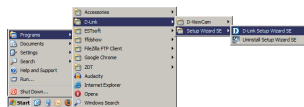
Para comenzar el proceso de instalación, haga clic en **Siguiente**.

Nota: La instalación podría tomar varios minutos para finalizar.



Haga clic en **Finalizar** para completar la instalación.

Haga clic en el icono **Asistente de configuración D-Link** que fue creado en su menú de Inicio de Windows.



Inicio>D-Link>Asistente de configuración (Setup Wizard SE)

El Asistente para la instalación aparecerá y mostrará la dirección MAC y la dirección IP de su cámara(s). Si usted tiene un servidor DHCP en la red, una dirección IP válida será mostrada. Si la red no utiliza un servidor DHCP, por defecto la cámara de red mostrará la siguiente dirección IP **192.168.0.20**.

Haga clic en el Botón **asistente** para continuar.



Ingrese el ID de admin y la contraseña. Cuando ingresa por primera vez, el ID de admin por defecto es **admin** y la contraseña debe quedar en blanco.

Haga clic en **Siguiente**, para proceder a la siguiente página.



Seleccione DHCP si su cámara obtiene una dirección IP automáticamente cuando se inicia. Seleccione IP estática si la cámara utilizará la misma dirección IP cada vez que se inicie.

Haga clic en **Siguiente**, para proceder a la siguiente página.

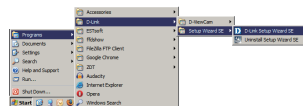


Tome un momento para confirmar la configuración y haga clic en **Reiniciar**.



Ver cámara vía Navegador Web

Haga clic en el icono **Asistente de Configuración D-Link** que fue creado en su menú de inicio de Windows.

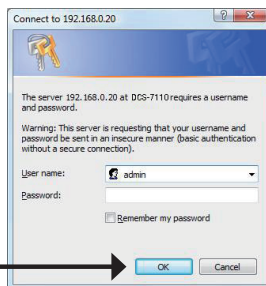


Inicio>D-Link>Asistente de configuración (Setup Wizard SE)

Seleccione la cámara y haga clic en el botón etiquetado como **"Link"** para acceder a la configuración Web.

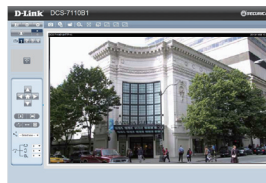


El asistente de configuración automáticamente abrirá su navegador Web en la dirección IP de la cámara.



Ingrese **admin** como nombre de usuario por defecto y la contraseña dejar en blanco. Haga clic en **OK** para continuar.

En esta sección se muestra vídeo en vivo de su cámara. Se puede seleccionar el perfil de video y ver o manejar la cámara. Para obtener información adicional acerca de la configuración web, por favor consulte el manual de usuario incluido en el CD-ROM o en el sitio web de D-Link.



Usted puede encontrar actualizaciones de softwares o firmwares y documentación para usuarios a través de nuestro sitio www.dlinkla.com

SOPORTE TÉCNICO PARA USUARIOS EN LATINO AMERICA

Soporte técnico a través de los siguientes teléfonos de D-Link

PAIS	NUMERO
Argentina	0800 - 12235465
Chile	800 260200
Colombia	01800 - 0180073
Costa Rica	0800 - 0521478
Ecuador	1800 - 035465
El Salvador	800 - 6335
Guatemala	1800 - 8350255
México	01800 - 0626270
Panamá	011 008000525465
Perú	0800 - 00968
Venezuela	0800 - 1005767

Soporte Técnico de D-Link a través de Internet

Horario de atención Soporte Técnico en www.dlinkla.com

e-mail: suporte@dlinkla.com & consultas@dlinkla.com

DCS-7110 Guia de instalação rápida

Este guia de instalação fornece instruções básicas para instalar a Câmera IP DCS-7110 em sua rede. Para obter informações adicionais sobre como usar a câmera, consulte o Manual do Usuário, disponível no CD incluído neste pacote ou no site de suporte da D-Link.

Passos da instalação

1. Verifique o conteúdo do pacote conforme a lista.
2. Visão Geral do Hardware
3. Instalação do Hardware
4. Assistente de Configuração Wizard

1. Conteúdo da Embalagem

- Câmera de rede DCS-7110
- Suporte de Montagem
- Manual do Usuário e software em CD-ROM
- Cabo Ethernet CAT5
- Fonte de Alimentação
- Guia de instalação rápida

Se algum dos itens acima estiver faltando, favor contatar o seu revendedor.

2. Visão geral do hardware

LEDs infravermelhos
diodos emissores de luz
iluminam o ambiente da câmara.

Protetor Solar
Protetor Solar
ajustável protege o
sensor da câmara da
luz solar direta.

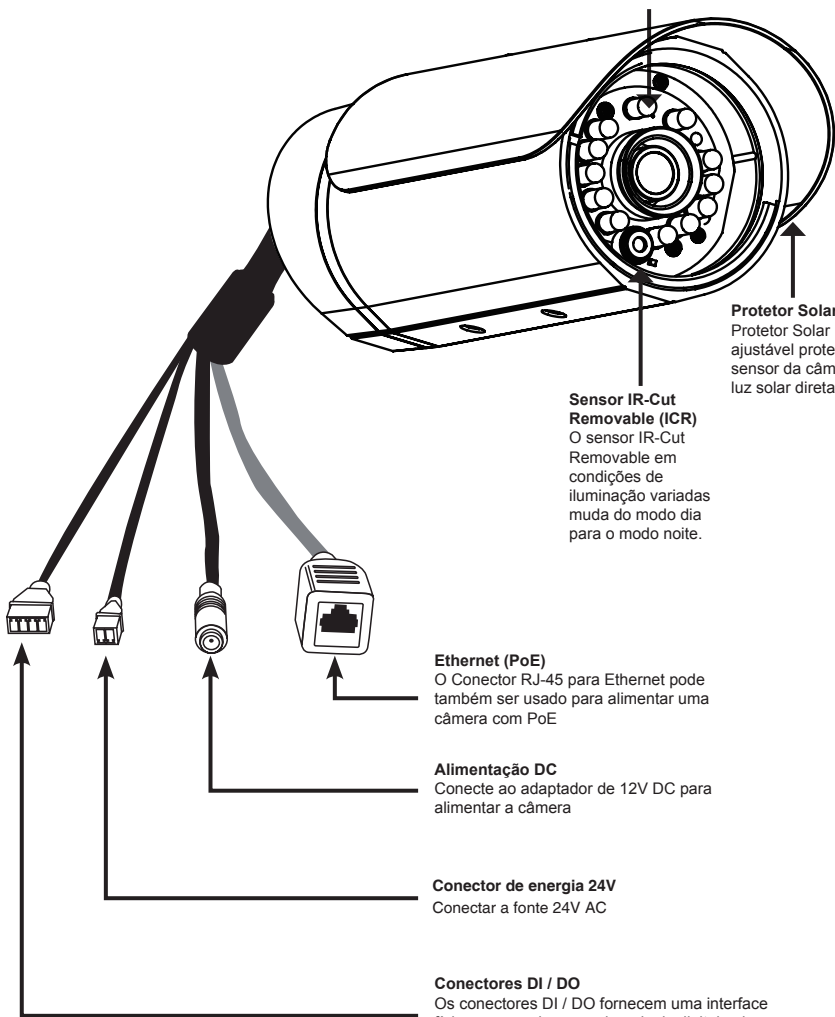
Sensor IR-Cut Removível (ICR)
O sensor IR-Cut Removível em condições de iluminação variadas muda do modo dia para o modo noite.

Ethernet (PoE)
O Conector RJ-45 para Ethernet pode também ser usado para alimentar uma câmara com PoE

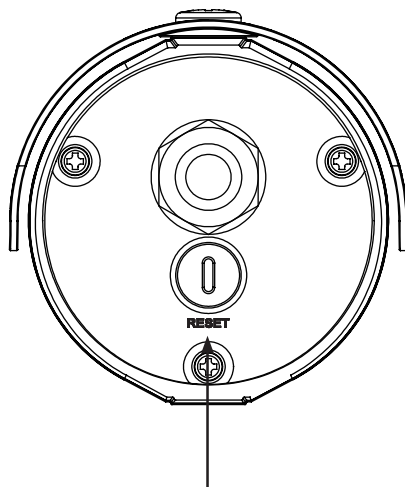
Alimentação DC
Conecte ao adaptador de 12V DC para alimentar a câmara

Conector de energia 24V
Conectar a fonte 24V AC

Conectores DI / DO
Os conectores DI / DO fornecem uma interface física para enviar e receber sinais digitais de uma variedade de dispositivos externos



2. Visão geral do hardware



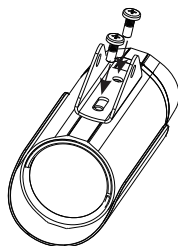
Botão Reset

Remova a tampa à prova de intempéries e use um clipe de papel ou uma ferramenta similar para pressionar e segurar o botão de reset por 10 segundos, para que a câmera volte as configurações de fábrica.

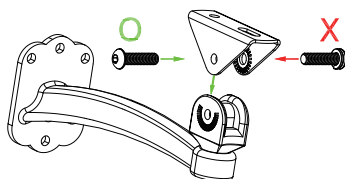
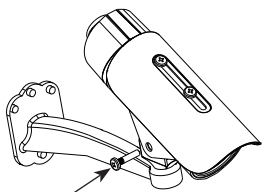
3. Instalação de Hardware

Montagem da Câmera

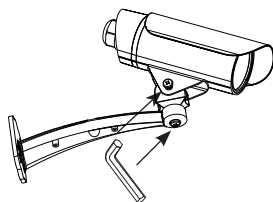
Passo1: Utilizando os dois parafusos fornecidos prenda a base do suporte no lado de baixo da câmera.



Passo2: Usando o parafuso fornecido prenda a base no suporte de montagem e ajuste a posição vertical da câmera.



Passo3: Usando a chave Allen fornecida, afrouxe os parafusos e ajuste a posição vertical / horizontal da câmera para o campo de visão desejado. Aperte os parafusos de ajuste para travá-la no lugar.

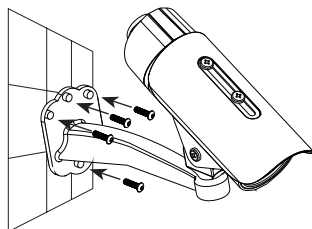


Instalação da Câmera

Passo1: Localize uma área na parede que é capaz de suportar o peso da câmera.

Passo2: Use uma broca para fazer furos. Insira as buchas e fixe o suporte de montagem usando os parafusos fornecidos.

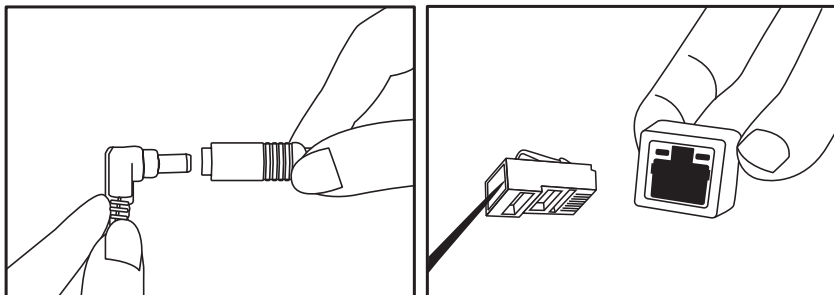
Passo3: Os cabos da câmera podem ser instalados através de um orifício perfurado na parede, ou usando um eletroduto externo.



Cabo de Conexões

Ligação básica (sem PoE)

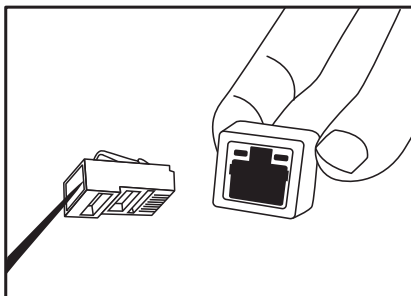
1. Ligue a câmara ao seu switch ou roteador via cabo Ethernet.
2. Conecte o cabo da câmara ao adaptador de alimentação fornecido.
3. Conecte o adaptador de alimentação fornecido a uma tomada eléctrica.



Conexão usando um switch PoE

Se estiver usando um switch PoE ou roteador, ligue a câmara de rede via cabo Ethernet.

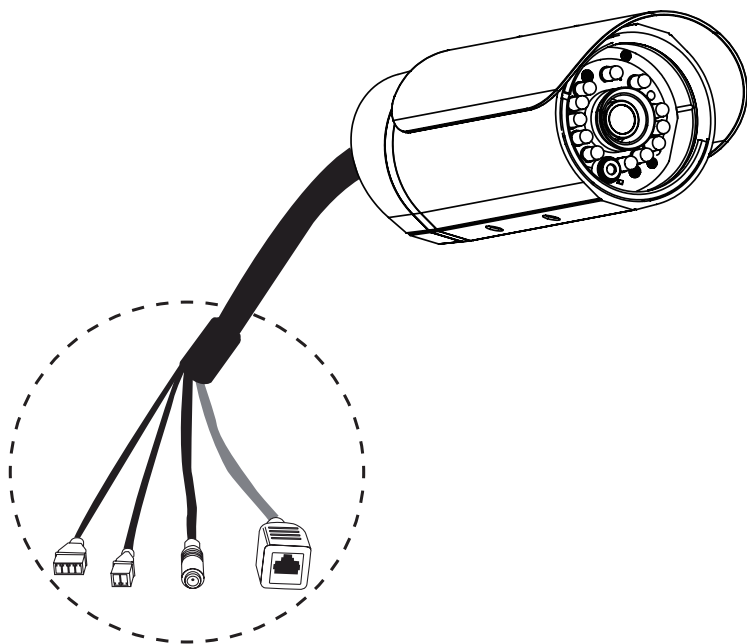
O PoE transmite energia e dados em um único cabo.



Nota: Quando a alimentação é estabelecida, o LED fica vermelho. Quando o dispositivo tiver obtido um endereço IP ele estará acessível, e o LED ficará verde.

Nota: Para evitar que os conectores de fio danifiquem por água ou outros elementos:

1. Quando ligar a câmara, a parte desencapada dos conectores de fio devem ser seladas ou fechadas dentro de uma caixa de junção.
2. A parte desencapada dos conectores de fio deve ser posicionada com o ângulo virado para baixo, quando se estendem para fora da parte traseira da câmara, e não para cima.



A parte desencapada dos conectores de fio devem ser seladas ou fechadas dentro de uma caixa de junção.

4. Configuração com o Assistente Wizard

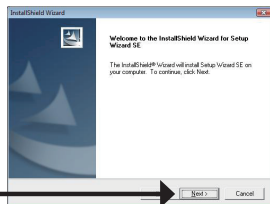
Insira o CD da DCS-7110 no drive de CD-ROM para iniciar a instalação. Se a função Autorun no computador está desativada, ou se o D-Link Launcher não iniciar automaticamente, clique em **Iniciar > Executar**. exemplo **D: \autorun.exe**, onde **D:** representa a letra da sua unidade de CD-ROM.

Clique em Setup Wizard para iniciar a instalação.

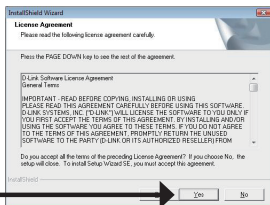


Depois de clicar em Setup Wizard, a seguinte janela será aberta.

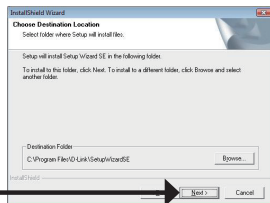
Clique em **Next** para continuar.



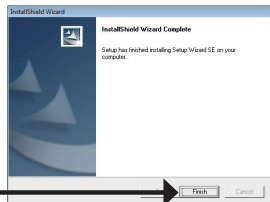
Clique em **Yes** para aceitar o contrato.



Para iniciar o processo de instalação clique em **Next**.

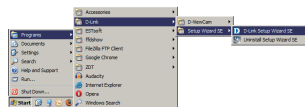


Note: A instalação poderá levar alguns minutos para finalizar.



Clique em **Finish** para completar a instalação.

que na ícone do **Setup Wizard D-Link SE** que foi criado no menu Iniciar do seu Windows.



Iniciar > D-Link > Setup Wizard SE

O Setup Wizard irá aparecer e mostrar o endereço MAC e o endereço IP da sua máquina (s). Se você tem um servidor DHCP em sua rede, um endereço IP válido será exibido. Se sua rede não usa um servidor DHCP, o padrão estático da câmera de rede é **192.168.0.20** ele será exibido.

Clique em Wizard para continuar.



Insira o ID do Administrador e a senha. Quando você logar pela primeira vez, o ID do administrador será admin e a senha, deixar em branco.

Clique **Next** para prosseguir a próxima página.

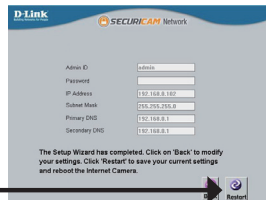


Selecione DHCP se sua câmera irá obter um endereço IP automaticamente quando ele inicia. Selecione IP estático se a câmara irá utilizar o mesmo endereço IP a cada vez que for iniciada.

Clique **Next** para prosseguir a próxima página.



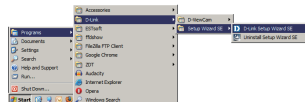
Verifique as configurações e clique em **Restart**.



Visualizando a Câmera pelo seu Navegador

Clique no ícone **Setup Wizard D-Link SE** que foi criado no seu menu Iniciar do Windows.

Iniciar > D-Link > Setup Wizard SE

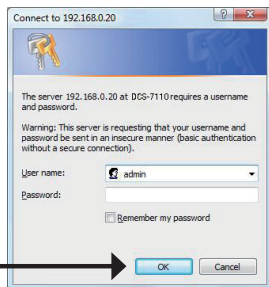


Selecione a câmera e clique no botão **"Link"** para acessar à configuração via web.

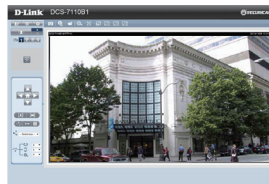
O Assistente de instalação irá abrir automaticamente o navegador da Web para o endereço IP da câmera.



Digite **admin** como o nome de usuário padrão e deixe a senha em branco. Clique em **OK** para continuar.



Esta seção mostra a imagem ao vivo de sua câmera. Você pode selecionar o seu perfil e ver o vídeo ou operar a câmera. Para obter informações adicionais sobre a configuração da Web, consulte o manual incluído no CD-ROM ou no site da D-Link.



SUPOORTE TÉCNICO

Caso tenha dúvidas na instalação do produto, entre em contato com o Suporte Técnico D-Link.

Acesse o site: www.dlink.com.br/suporte

DCS-7110 快速安裝手冊

本安裝手冊將導引您將DCS-7110網路攝影機連接至您的網路環境。更進一步產品相關操作說明,敬請參考光碟內之產品操作手冊,或可從D-Link技術支援服務網站下載。

安裝步驟

1. 檢視產品包裝清單
2. 硬體檢視
3. 硬體安裝
4. 設定精靈導引組態設定

1. 包裝清單

- DCS-7110 HD IR 網路攝影機
- 固定支架
- 光碟內含產品手冊與軟體
- CAT5乙太網路線
- 電源供應器
- 快速安裝手冊

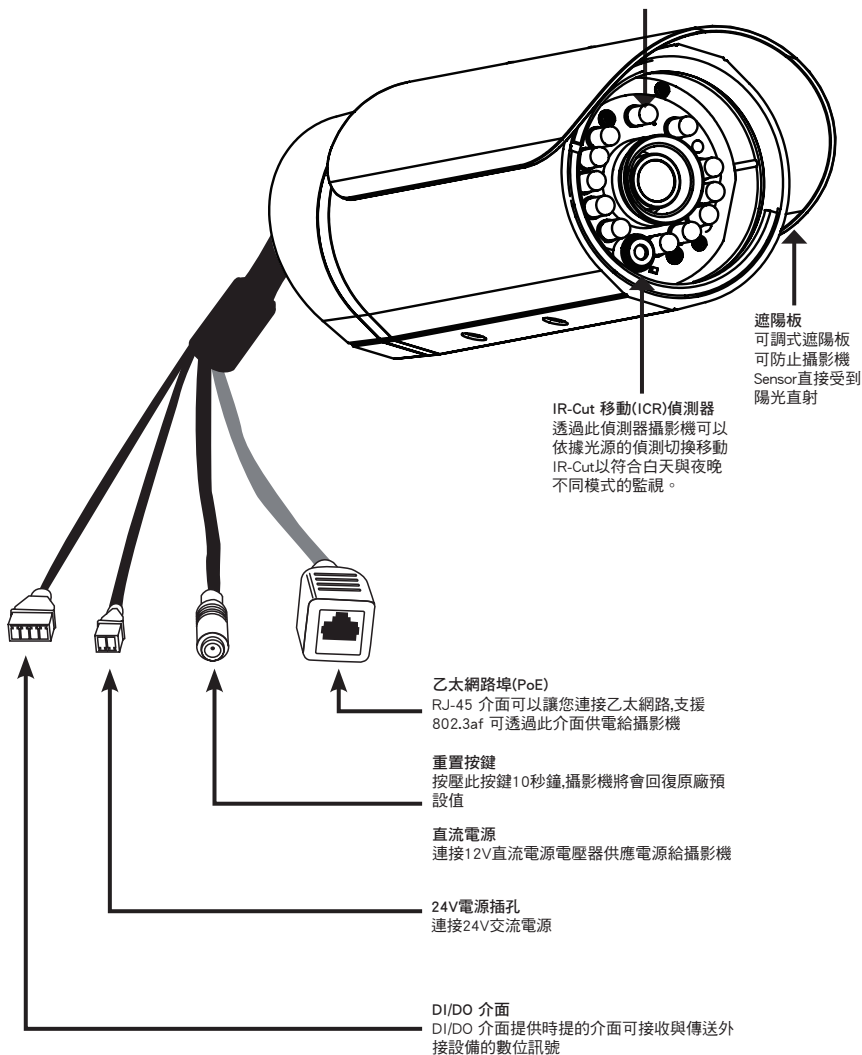
假如有缺少任何配件,敬請向您購買的經銷商聯繫。

2. 硬體檢視

紅外線LED燈
透過紅外線LED燈可於夜
晚無光源環境進行監看

遮陽板
可調式遮陽板
可防止攝影機
Sensor直接受到
陽光直射

IR-Cut 移動(ICR)偵測器
透過此偵測器攝影機可
以依據光源的偵測切換移動
IR-Cut以符合白天與夜晚
不同模式的監視。



乙太網路埠(PoE)
RJ-45 介面可以讓您連接乙太網路,支援
802.3af 可透過此介面供電給攝影機

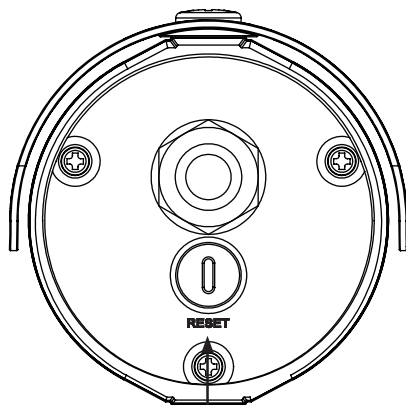
重置按鈕
按壓此按鈕10秒鐘,攝影機將會回復原廠預
設值

直流電源
連接12V直流電源電壓器供應電源給攝影機

24V電源插孔
連接24V交流電源

DI/DO 介面
DI/DO 介面提供時提的介面可接收與傳送外
接設備的數位訊號

2. 硬體檢視



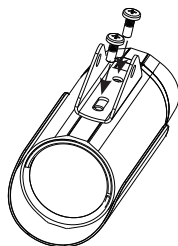
重置按鈕

請將防水蓋打開，並使用迴紋針或類似工具持續按住重置按鈕10秒鐘，網路攝影機設定將會恢復成出廠預設值。

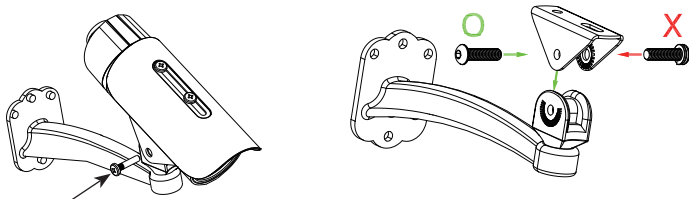
3. 硬體安裝

安裝網路攝影機

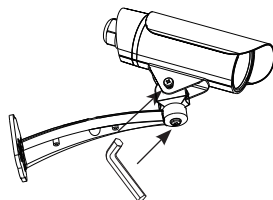
步驟1: 用配件包的兩個螺絲鎖在攝影機底部的螺絲孔。



步驟2: 把攝影機的支架對準攝影機底部的螺絲孔(請參考圖示方向)鎖上。



步驟3: 使用包裝配件所附的六角板手將攝影機支架鬆開，調整鏡頭所監視的角度，確認後在將攝影機支架鎖緊。

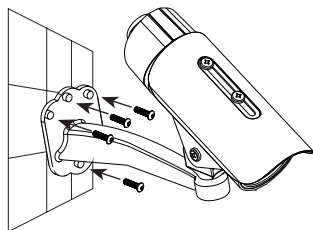


建置攝影機

步驟1: 先確認要安裝攝影機的位置，可否支撐攝影機的重量。

步驟2: 先在牆上畫出螺絲孔的位置，再用電鑽在牆上鑽孔，把壁虎放入以鑽好的孔內，再將攝影機鎖上。

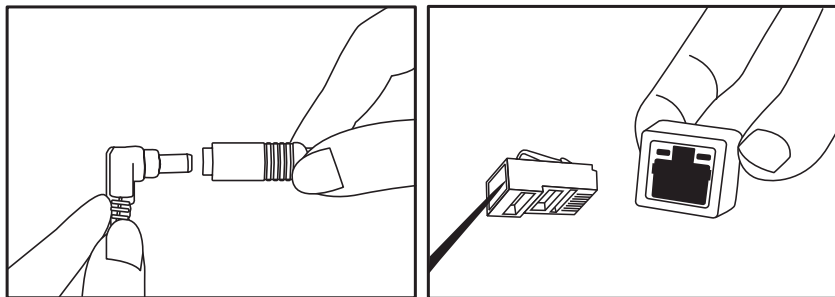
步驟3: 您可以在牆上另外鑽一個較大的孔給攝影機的線材通過，或是直接將線材放置入在外接的線材導管。



纜線連接

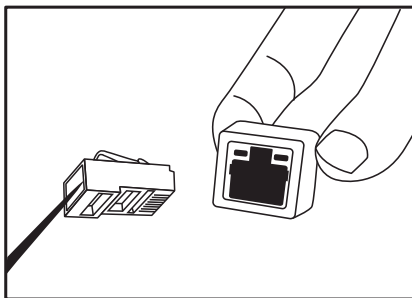
基本連接(不透過PoE供電)

1. 將您的攝影機透過網路線連接至您區域網路的網路交換器或是寬頻路由器。
2. 將電源供應器直流端連接至攝影機的電源插孔。
3. 將電源供應器連接至供電端電源插座。



使用PoE網路供電交換器連接

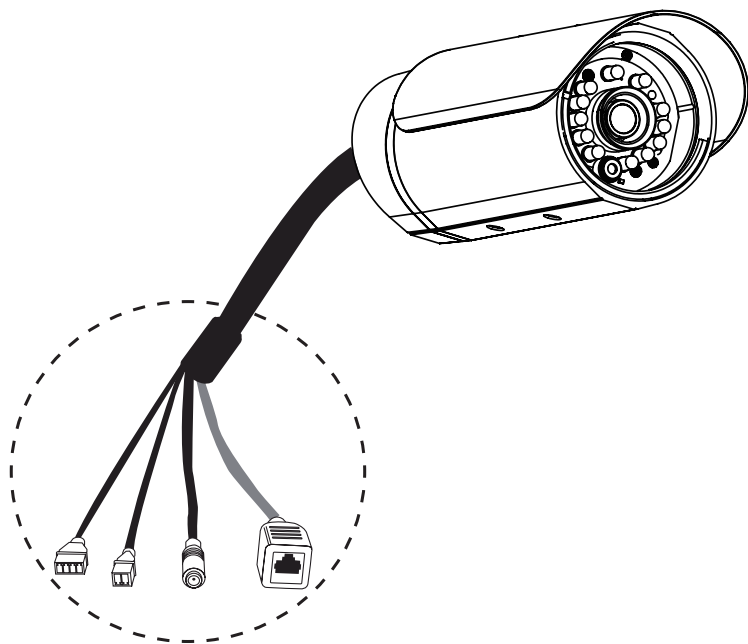
假如您將使用具備PoE網路供電的交換器或寬頻路由器連接攝影機，透過網路線將會同時提供電力給攝影機。



備註：當電源正確的連接後，狀態指示燈號將會顯示紅燈。當設備正確的取得IP位址後狀態指示燈號將會顯示綠燈。

注意：為了防止攝影機的有線連接器被水或其他元素損壞：

1. 安裝攝影機時，如果有外露的有線連接器部份必須放在密封或是封閉的接線盒中。
2. 外露的有線連接器應定位在一個向下的角度，當他們從攝影機背後延伸出來，不向上。



外露的有線連接器部分必須放在密封或封閉的接線盒中。

4. 設定精靈導引組態設定

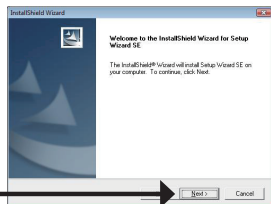
將DCS-7110 光碟放入您電腦的光碟機中開始進行安裝。假如您電腦的自動啟用功能是關閉的,或假如D-Link 光碟沒有自動啟動。請點選電腦開始>執行。
輸入D:\autorun.exe ,當D為您的預設光碟機代號。

點選設定精靈開始進行安裝。

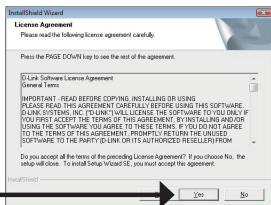


在您點選設定精靈後以下的視窗將會開啟。

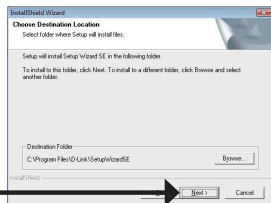
點選下一步,繼續。



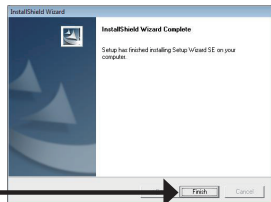
點選確認同意授權協議。



開始進行安裝程序,點選下一步。

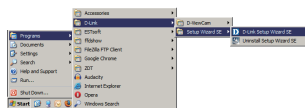


備註:安裝軟體可能會花費數分鐘的時間。



點選完成結束安裝程序。

從您電腦作業系統開始清單中點選所有程式中D-Link setup Wizard SE 的圖示。



開始>所有程式>D-Link> Setup Wizard SE

設定精靈程式將會開啟並且顯示目前搜尋到的網路攝影機的IP與MAC位址。假如您的網路環境中具備DHCP 伺服器，將會顯示所取得IP位址。假如您的網路環境中不具備DHCP 伺服器，將會顯示攝影機的預設IP位址192.168.0.20。



點選設定精靈進行設定。

輸入管理者的帳號與密碼。第一次登入的預設管理者帳號為” admin” 密碼欄位不需輸入。



點選下一步,進入下一個設定頁面。

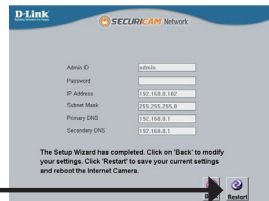
選擇DHCP假如您希望網路攝影機每次重新開啟都自動取得新的IP位址。

選擇Static IP ,攝影機設定為固定的IP位址。



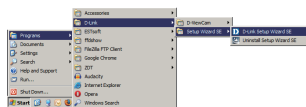
點選下一步,進入下一個設定頁面。

耽誤您一點時間確認所有的設定正確,點選重新開啟。



透過網頁瀏覽器觀看攝影機

從您電腦作業系統開始清單中點選所有程式中D-Link setup Wizard SE 的圖示。



開始>所有程式>D-Link> Setup Wizard SE

選擇攝影機並點選標示” Link” 的按鈕,網頁式設定網頁將會開啟。



設定精靈將會自動開啟您的網頁瀏覽器並開啟網路攝影機的登入畫面。



輸入預設的管理者帳號” admin”,預設不需輸入密碼。點選確認繼續。

本章節將顯示您網路攝影機的即時影像。您可以選擇您影像不同的配置設定進行影像的觀看或操作網路攝影機。更多詳細的網路攝影機操作設定說明請參考光碟內的產品操作手冊或可至D-Link網站下載。



如果您還有任何本使用手冊無法協助您解決的產品相關問題，台灣地區用戶可以透過我們的網站、電子郵件或電話等方式與D-Link台灣地區技術支援工程師聯絡。

D-Link 免付費技術諮詢專線

0800-002-615

手機付費電話 (02)6600-0123#8715

服務時間：週一至週五，早上9:00到晚上9:00

(不含周六、日及國定假日)

網 站：<http://www.dlink.com.tw>

電子郵件：dssqa_service@dlink.com.tw

如果您是台灣地區以外的用戶，請參考**D-Link**網站，全球各地分公司的聯絡資訊以取得相關支援服務。

產品保固期限、台灣區維修據點查詢，請參考以下網頁說明：

<http://www.dlink.com.tw>

產品維修：

使用者可直接送至全省聯強直營維修站或請洽您的原購買經銷商。

Petunjuk Pemasangan Cepat DCS-7110

Petunjuk Pemasangan ini menyediakan instruksi-instruksi dasar untuk memasang kamera jaringan DCS-7110 pada jaringan anda. Untuk informasi lebih lanjut mengenai cara menggunakan kamera, silahkan mengacu pada Petunjuk Penggunaan yang ada dalam CD yang termasuk dalam paket penjualan atau dari website bantuan D-Link.

Langkah-langkah Pemasangan

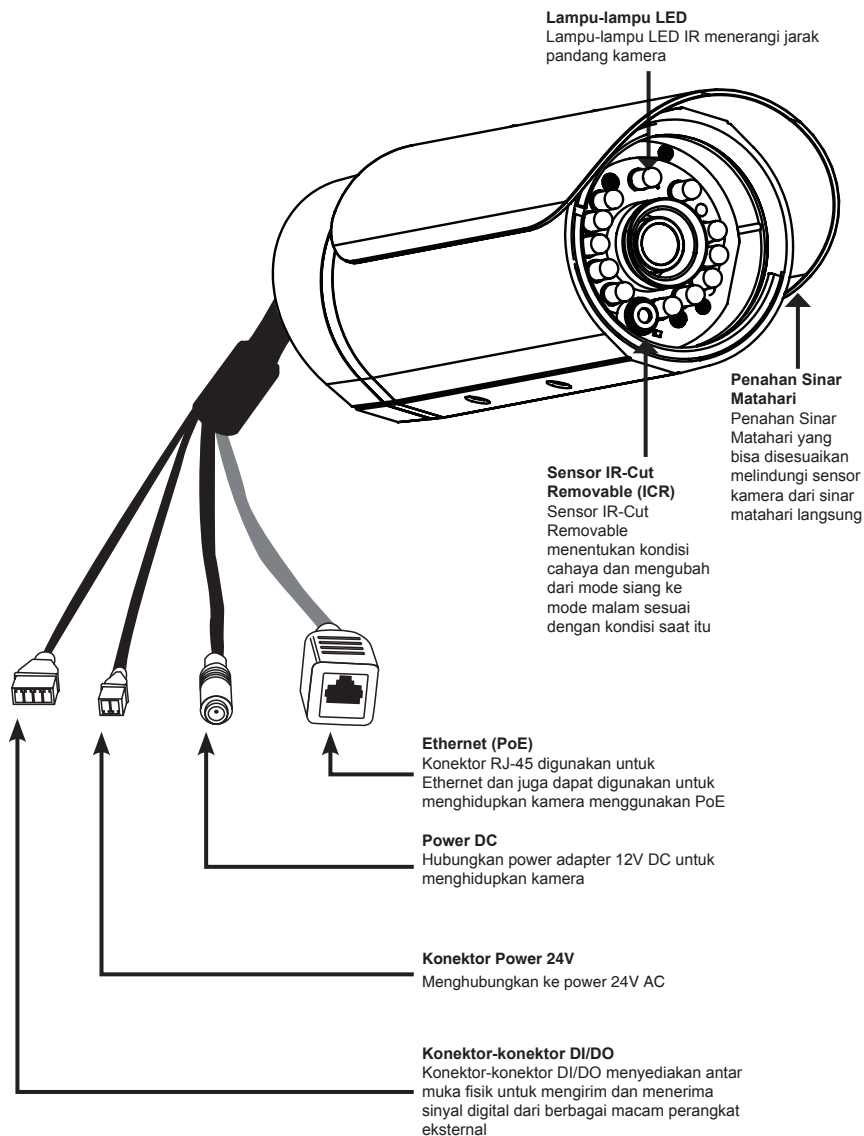
1. Periksa isi paket apakah sesuai dengan daftar dibawah
2. Pengenalan Perangkat Keras
3. Pemasangan Perangkat Keras
4. Pengaturan menggunakan Bantuan

1. Isi Paket

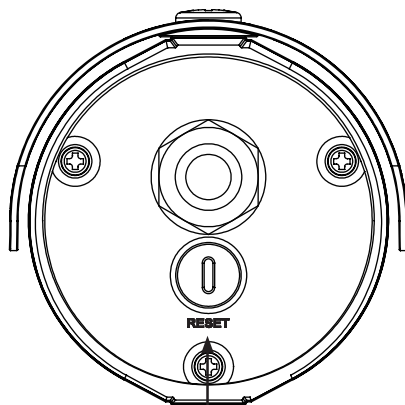
- Kamera Jaringan DCS-7110
- Braket Pemasangan
- Petunjuk Penggunaan dan Piranti Lunak dalam CD
- Kabel Ethernet CAT-5
- Power Adapter
- Petunjuk Pemasangan Cepat

Jika ada item-item diatas yang hilang, hubungi penjual.

2. Pengenalan Perangkat Keras



2. Pengenalan Perangkat Keras



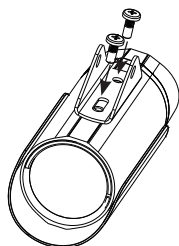
Tombol Reset

Lepaskan pelindung tahan airnya, kemudian gunakan paperclip atau alat yang serupa kemudian tekan dan tahan tombol yang tersembunyi selama 10 detik untuk mengembalikan pengaturan kamera ke pengaturan awal pabrik.

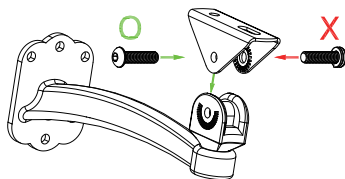
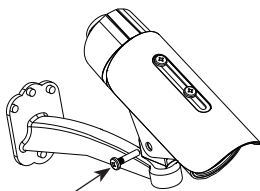
3. Instalasi Perangkat Keras

Pemasangan Kamera

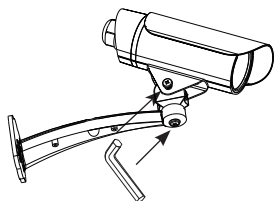
Langkah 1: Dengan menggunakan dua mur yang tersedia, hubungkan alas kamera di sisi bawah kamera



Langkah 2: Dengan menggunakan baut yang tersedia, hubungkan alas kamera dengan braket dan sesuaikan dengan sudut pandang kamera



Langkah 3: Dengan menggunakan kunci L yang disediakan, longgarkan baut terlebih dahulu kemudian sesuaikan posisi vertical/horizontal kamera sesuai yang diinginkan. Kencangkan baut dan kunci posisi kamera.

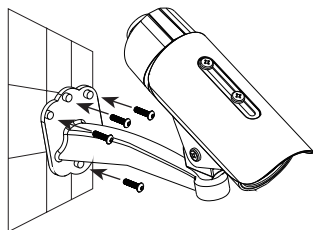


Menempatkan Kamera

Langkah 1: Tentukan posisi pada dinding yang mampu menahan beban kamera.

Langkah 2: Gunakan bor untuk membuat lubang. Masukkan jangkar dinding dan bubuhkan braket pemasangan dengan menggunakan sekrup yang disediakan.

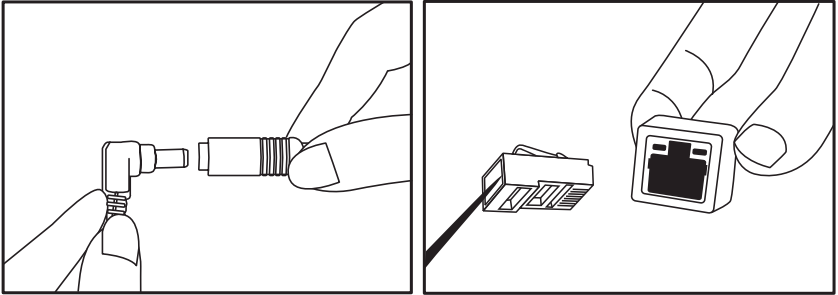
Langkah 3: Kabel kamera dapat dimasukkan ke lubang besar yang terpisah yang telah di bor di dindingnya, atau dapat juga menggunakan kabel conduit.



Koneksi Kabel

Koneksi Dasar (tanpa PoE)

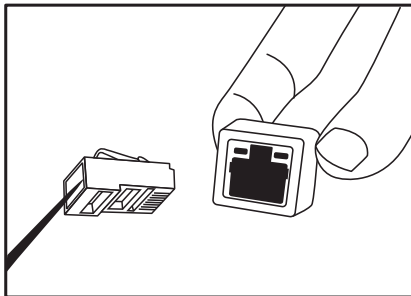
1. Hubungkan kamera ke switch atau router anda melalui kabel Ethernet
2. Hubungkan kabel power dari kamera ke power adapter yang disediakan
3. Hubungkan power adapter yang disediakan ke colokan listrik



Koneksi menggunakan sebuah Switch PoE

Jika menggunakan sebuah Router/Switch PoE, hubungkan kamera jaringan menggunakan kabel Ethernet.

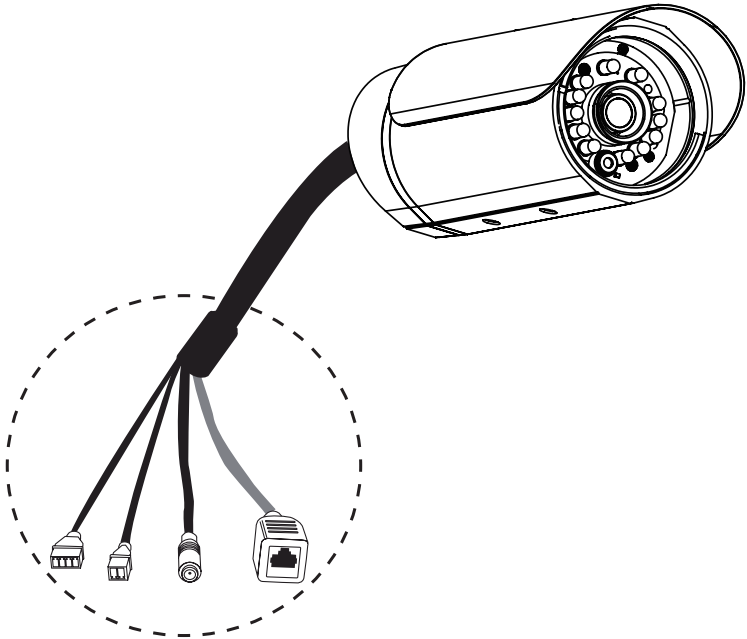
PoE akan mengirimkan power dan data melalui sebuah kabel tunggal.



Catatan: Saat power sudah terhubung, lampu LED akan menyala warna merah. Ketika perangkat sudah mendapat alamat IP dan dapat diakses, lampu LED akan berwarna hijau.

Catatan: Untuk mencegah kabel konektor kamera tidak dirusak oleh air atau unsur-unsur lainnya:

1. Ketika menghubungkan kamera, bagian dari konektor kabel yang terkapas harus disegel atau tertutup dalam kotak penyimpanan.
2. Bagian dari konektor kabel yang terkapas harus diposisikan pada sudut menghadap ke bawah dan bukan ke atas ketika mereka terjulur keluar dari bagian belakang kamera.



Bagian dari konektor kabel yang terkapas harus disegel dengan baik atau tertutup dalam kotak penyimpanan.

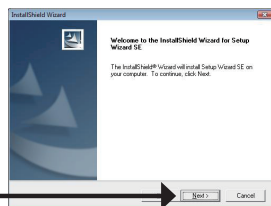
4. Pengaturan menggunakan Bantuan

Masukkan CD DCS-7110 kedalam drive CD-ROM komputer anda untuk memulai pemasangan. Jika fungsi Autorun pada komputer anda tidak aktif, atau jika D-Link Launcher gagal untuk muncul secara otomatis, klik Start > Run, ketik D:\autorun.exe, dimana D: adalah huruf drive dari drive CD-ROM anda.

Klik Setup Wizard untuk memulai pemasangan.

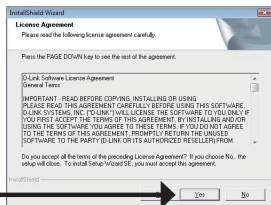


Setelah klik Setup Wizard, jendela berikut akan muncul.

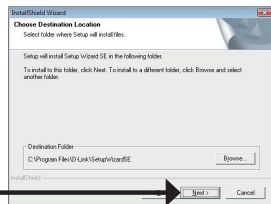


Klik Next untuk melanjutkan.

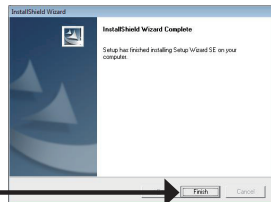
Klik Yes untuk menerima Persetujuan Lisensi.



Untuk memulai proses pemasangan, klik Next.



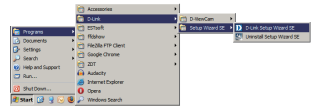
Catatan : Pemasangan membutuhkan beberapa menit untuk selesai.



Klik Finish untuk menyelesaikan pemasangan.

Klik pada ikon D-Link Setup Wizard SE yang telah dibuat pada Start Menu Windows anda.

Start > D-Link > Setup Wizard SE



Bantuan Pemasangan akan muncul dan menampilkan alamat MAC dan alamat IP dari kamera anda. Jika anda mempunyai server DHCP pada jaringan anda, sebuah alamat IP yang berlaku akan muncul. Jika jaringan anda tidak menggunakan sebuah server DHCP, alamat IP statis default dari kamera jaringan 192.168.0.20 akan muncul.

Klik tombol Wizard untuk melanjutkan.



Masukkan ID admin dan password. Ketika masuk untuk pertama kali, ID admin default adalah admin dengan password biarkan kosong.

Klik **Next**, untuk proses ke halaman berikutnya.

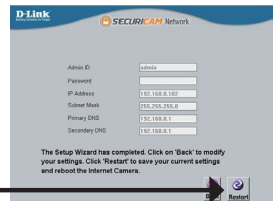


Pilih DHCP jika kamera anda mendapat sebuah alamat IP secara otomatis ketika hidup. Pilih alamat IP statis jika kamera akan menggunakan alamat IP yang sama setiap kali hidup.

Klik **Next**, untuk proses ke halaman berikutnya.

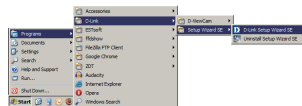


Periksa sejenak setingan anda dan klik **Restart**.



Melihat kamera menggunakan Browser Web

Klik pada ikon **D-Link Setup Wizard SE** yang telah dibuat pada Start Menu Windows anda.



Start > D-Link > Setup Wizard SE

Pilih kamera dan klik tombol dengan label "Link" untuk mengakses konfigurasi berbasis web.

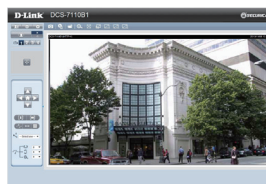


Bantuan Pemasangan akan membuka browser web anda secara otomatis ke alamat IP kamera.

Masukkan admin sebagai username default dan biarkan password dalam keadaan kosong. Klik OK untuk melanjutkan.



Bagian ini akan menunjukkan video dari kamera anda secara langsung. Anda dapat memilih profil video anda dan melihat atau mengoperasikan kamera. Untuk informasi tambahan mengenai konfigurasi berbasis web, silahkan mengacu pada Petunjuk Penggunaan yang ada dalam CD-ROM atau dari website D-Link.



DUKUNGAN TEKNIS

Update perangkat lunak dan dokumentasi pengguna dapat diperoleh pada situs web D-Link.
Dukungan Teknis untuk pelanggan:

Dukungan Teknis D-Link melalui telepon:

Tel: +62-21-5731610

Dukungan Teknis D-Link melalui Internet:

Email : support@dlink.co.id

Website : <http://support.dlink.co.id>

D-Link[®]



Ver. 3.01(DI)
2014/04/22_130x183
625023021G